

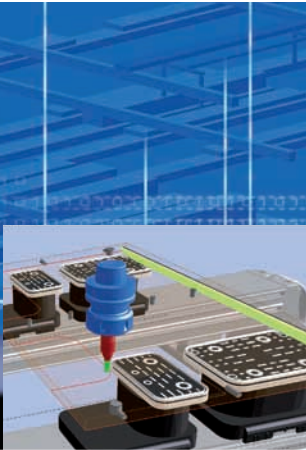
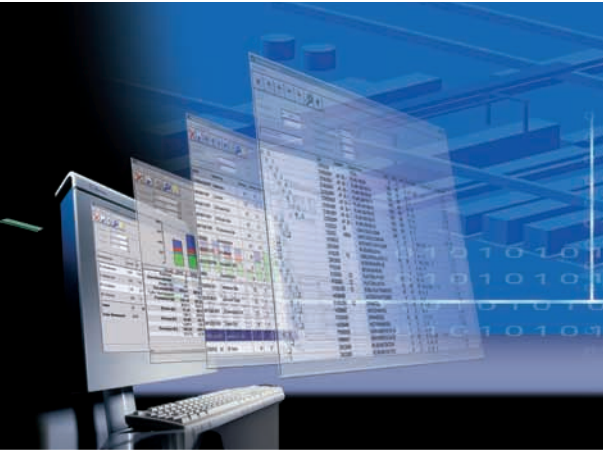
HOMAG Group Installation Suite





Herzlich
Willkommen...
Welcome...
Bienvenu...
Bienvenidos...

Installation



Deutsch	Seite 04
English	Page 32
Français	Page 60
Español	Página 88





Suite

04 Herzlich Willkommen zur HOMAG Group Installation Suite, zur Installation der HOMAG Group Software und der Dokumentation.

Weltweit größtes Forum zum Thema woodWOP:

www.woodWOP-Forum.de

Freier Download von woodWOP-Komponenten:

www.weeke.de/Produkte/Software

32 Welcome to the HOMAG Group Installation Suite, which is used to install HOMAG Group software and documentation.

World's largest forum on woodWOP:

<http://www.woodwop-forum.com/>

Free download of woodWOP components:

http://www.weeke.com/en-en/products/software/Pages/software_category.aspx

60 Bienvenue dans la suite d'installation HOMAG Group, l'installation du logiciel HOMAG et la documentation afférente.

Le plus grand forum du monde consacré à woodWOP :

www.woodWOP-Forum.de

Téléchargement gratuit des composants woodWOP :

www.weeke.de/Produkte/Software

88 Bienvenidos al paquete de instalación de HOMAG Group para la instalación del software y la documentación de HOMAG Group.

Foro mundial sobre woodWOP:

www.woodWOP-Forum.de

Descarga gratuita de componentes de woodWOP:

www.weeke.de/Produkte/Software

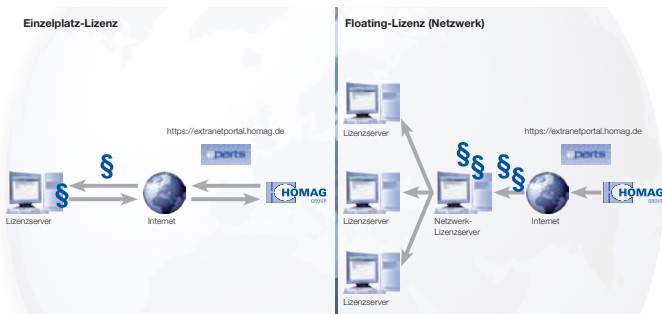
Inhaltsverzeichnis

1	Lizenzierung der HOMAG Group Softwareprodukte	5
2	Starten der HOMAG Group InstallationSuite.....	6
3	Installation oder Update der Software auf einem Arbeitsplatz-PC.	8
3.1	Einzelplatzinstallation	8
3.2	Lizenzierung der Software.....	11
3.3	Netzwerkinstallation	16
3.4	Lizenzierung der Software.....	17
3.5	Informationen zur Fehlerbehebung bei der Installation:	22
3.5.1	Versenden des Ereignisprotokolls.....	22
3.5.2	Diagnose und Behebung der möglichen Fehlerursache.....	23
4	Deinstallieren der Software.....	25
5	Installation der Hilfe und Dokumentation	28
6	Aktualisierung der Dokumentation auf einem Maschinen.....	29

1 Lizenzierung der HOMAG Group Softwareprodukte

Die Software der HOMAG Group ist lizenzgeschützt. Bitte beachten Sie vor der Lizenzierung, ob Sie Einzelplatzlizenzen oder Netzwerklizenzen erworben haben.

Hinweis: Beide Lizenzarten können nicht parallel auf einem Arbeitsplatz-PC oder im Netzwerk betrieben werden.



- 1.1** Bevor Sie mit der Installation der Software beginnen, registrieren Sie sich im HOMAG Group extranet unter <https://eparts.homag.de>. Sie erhalten per E-Mail sofort einen Benutzernamen und ein Passwort für das extranet.



- 1.2** Spätestens nach 48 Stunden erfolgt die Freischaltung für **eParts**. Über die Freischaltung werden Sie per E-Mail informiert.



eParts ist das Teile-Identifizierungs- und Ersatzteile-Suchsystem der HOMAG Group. In diesem System werden ebenfalls die Softwarelizenzen, die mit der Maschine erworben wurden, bereitgestellt.

- 1.3** Nach Eingabe Ihrer Maschinennummer rufen Sie Ihre Maschine auf. Unter Position E.77 finden Sie Ihre Software-Lizenzen:

	G	Grundmaschine
	N	Nachbearbeitungsteil
	E.77	Software-Lizenzen
	H	Hilfsmittel
	E	Elektr. Steuerung
	W	Werkzeuge
	R	Verwendungswachstums pro Maschine

- 1.4** Alle, mit der Maschine erworbenen Programme, die durch den Lizenzserver geschützt sind, werden mit der Anzahl der vorhandenen und verfügbaren Lizenzen angezeigt.

Hinweis: Die Spalte „Anzahl Lizenzen“ zeigt die Anzahl der erworbenen Lizenzen an. Die Spalte „Lizenzen verfügbar“ gibt die Anzahl der Lizenzen an, die ungenutzt und verfügbar sind.

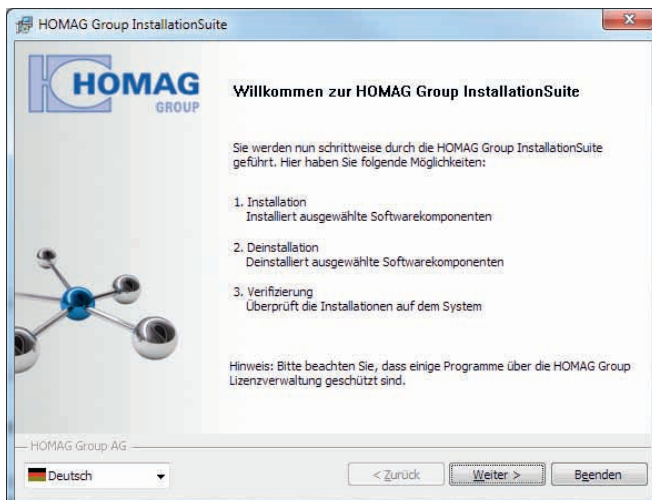
Bezeichnung						Anzahl Lizenzen	Lizenzen verfügbar
	E 7700	3-014-05-5770	Lizenz SINGLE WOODWOP CAD-PLUGIN	0	0		
	E 7701	3-014-05-5780	Lizenz FLOATING WOODWOP CAD-PLUGIN	0	0		
	E 7702	3-014-05-5390	Lizenz SINGLE WOODWOP S	2	1		
	E 7703	3-014-05-5390	Lizenz FLOATING WOODWOP S	0	0		
	E 7704	3-014-05-3130	Lizenz SINGLE WOODWOP DXF-IMPORT BASIC	1	1		
	E 7705	3-014-05-3120	Lizenz FLOATING WOODWOP DXF-IMPORT BASIC	0	0		
	E 7706	3-014-05-3130	Lizenz SINGLE WOODWOP DXF-IMPORT PROFES.	0	0		
	E 7707	3-014-05-3140	Lizenz FLOATING WOODWOP DXF-IMPORT PROFES.	0	0		
	E 77011	3-014-05-5410	Lizenz SINGLE BARCODE INTERFACE	1	0		
	E 77014	3-014-05-3210	Lizenz SINGLE WOODASSEMBLER	1	1		
	E 77015	3-014-05-3200	Lizenz FLOATING WOODASSEMBLER	0	0		
	E 77016	3-014-05-4030	Lizenz SINGLE 3D CNC-SIMULATION V5.0	1	0		
	E 77017	3-014-05-4020	Lizenz FLOATING 3D CNC-SIMULATION V5.0	0	0		

2 Starten der HOMAG Group InstallationSuite

Stellen Sie sicher, dass Ihr Computer die Systemanforderungen zum Ausführen dieser Anwendung erfüllt. Um die HOMAG Group InstallationSuite oder bestimmte Einzelprodukte der InstallationSuite zu installieren, folgen Sie den Anweisungen.

Bevor Sie beginnen, schließen Sie alle geöffneten Anwendungen. Stellen Sie sicher, dass Sie über administrative Rechte verfügen oder sich als Administrator anmelden können. Bitte beachten Sie, dass einige Produkte durch die HOMAG Group Lizenzverwaltung geschützt sind. **Siehe → Lizenzierung der HOMAG Group Softwareprodukte**

- 2.1 Stecken Sie den USB-Stick mit der HOMAG Group InstallationSuite in eine freie USB-Schnittstelle Ihres Arbeitsplatz-PCs.
- 2.2 Wählen Sie den Laufwerksbuchstaben des USB-Sticks im Windows Explorer aus.
- 2.3 Doppelklicken Sie auf „HGInstallationSuite.exe“, um die Installation zu starten.
- 2.4 Folgen Sie den Anweisungen auf dem Bildschirm.
- 2.5 Wählen Sie die gewünschte Sprache falls sie nicht automatisch erkannt wird oder Sie die weiteren Schritte in einer anderen Sprache durchführen wollen



- 2.6 Klicken Sie auf **Weiter**

Hinweis: Die in den Punkten 2.1 - 2.5 beschriebenen Schritte sind die Basis für alle nachfolgenden Funktionen und werden in diesen Kapiteln nicht mehr beschrieben.

3 Installation oder Update der Software auf einem Arbeitsplatz-PC

3.1 Einzelplatzinstallation

woodWOP Arbeitsplatz Installation: Dieses Setup installiert die Software für einen einzelnen woodWOP Arbeitsplatz.

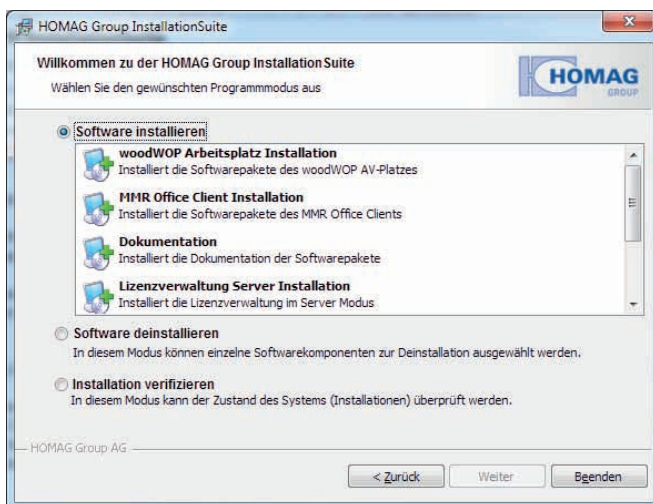
Voraussetzung: Für die zu installierenden Produkte sind ausschließlich Einzelplatzlizenzen verfügbar.

Hinweis: Einzelplatzlizenzen und Floatinglizenzen können nicht parallel auf einem Arbeitsplatz-PC oder im Netzwerk betrieben werden.

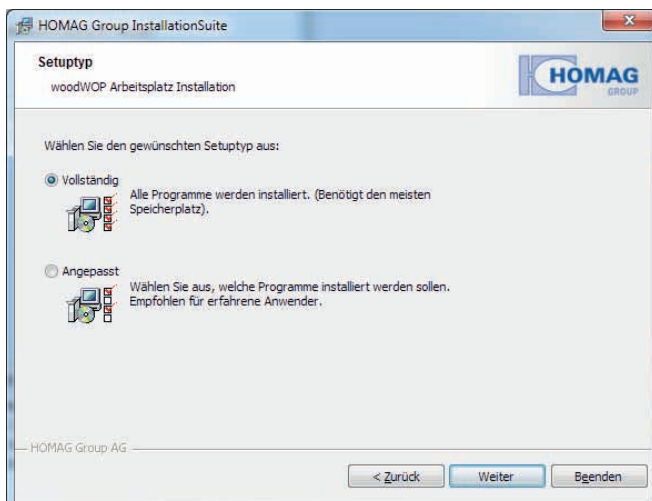
3.1.1 Wählen Sie woodWOP Arbeitsplatz Installation. Falls Sie Hilfe benötigen, klicken Sie mit der Maus auf



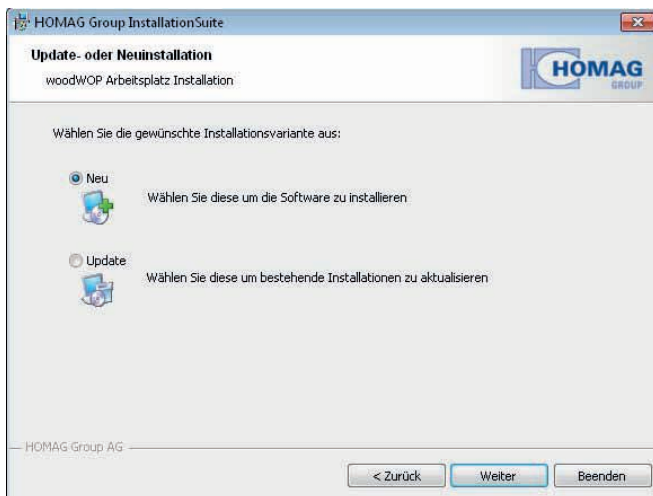
um weitere Informationen zu erhalten.



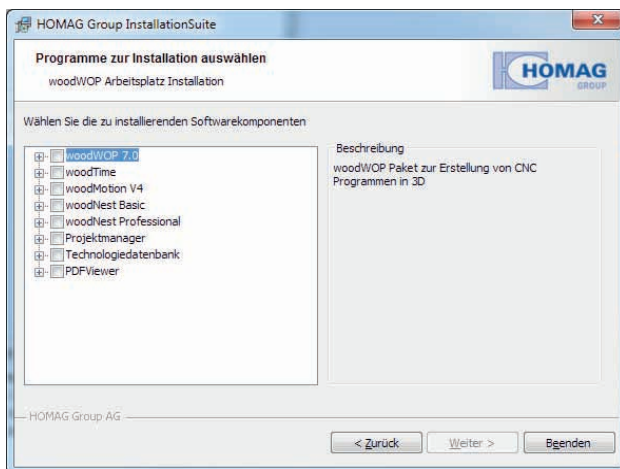
- 3.1.2 Wählen Sie aus, ob die Software vollständig installiert werden soll oder eine angepasste Auswahl erfolgen soll und anschließend auf **Weiter**



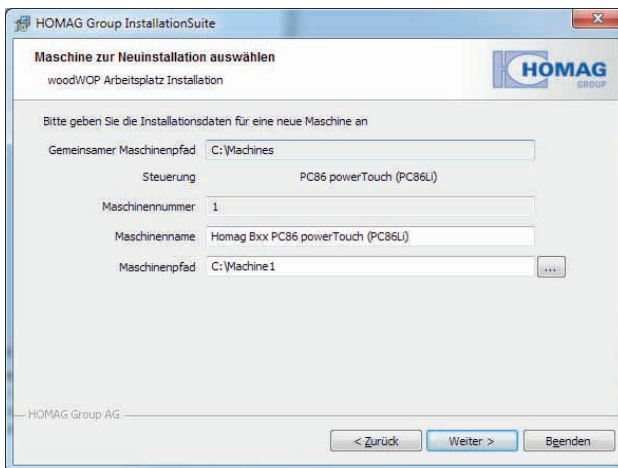
- 3.1.3 Falls ältere Versionen von Softwarebausteinen der HOMAG Group gefunden werden, ist die Option „Update“ aktiv.



- 3.1.4 Bei einer angepassten Installation wählen Sie die zu installierenden Softwarebausteine aus und klicken anschließend auf **Weiter**



- 3.1.5 Bestätigen Sie den Maschinenpfad oder wählen einen alternativen Pfad mit



- 3.1.6 Falls sich bereits Daten einer oder mehrerer Maschinen auf dem PC befinden, wird dies von der HOMAG Group InstallationSuite erkannt und die Maschinenummer erhöht und ein entsprechender Maschinenpfad vorgeschlagen

HOMAG Group InstallationSuite

Maschine zur Neuinstallation auswählen
woodWOP Arbeitsplatz Installation

Bitte geben Sie die Installationsdaten für eine neue Maschine an

Gemeinsamer Maschinenpfad: C:\Machines

Steuerung: PC86 powerTouch (PC86Li)

Maschinenummer: 13

Maschinenname: Homag Bxx PC86 powerTouch (PC86Li)

Maschinenpfad: C:\Machine13

HOMAG Group AG

< Zurück Weiter > Beenden

- 3.1.7 Klicken Sie auf **Weiter** um die Installation zu starten.

3.2 Lizenzierung der Software

Die Software der HOMAG Group ist lizenzgeschützt. Bitte beachten Sie vor der Lizenzierung, dass Sie Zugang zu der Seite <https://eparts.homag.de> haben.

- 3.2.1 Nach erfolgreicher Installation der HOMAG Group Software starten Sie die Lizenzverwaltung.

- 3.2.2 Klicken Sie den **Button „Einstellungen“** rechts unten an



- 3.2.3 Wenn Ihr Rechner Internetzugang hat, geben Sie bitte Ihre eParts-Zugangsdaten ein. Wenn ein Proxyserver für den Internetzugang existiert, tragen Sie die Zugangsdaten ein.

Wenn Ihr Rechner keinen Internetzugang hat, lesen Sie bitte ab Punkt 3.2.10 weiter!

Proxyserver

Server Port

Zugangsdaten nötig

Benutzername Passwort

eParts Zugangsdaten

Benutzername Passwort

- 3.2.4 Wählen Sie das entsprechende Produkt (z.B. woodWOP) in der Lizenzverwaltung aus, für das Sie eine Lizenz anfordern wollen und klicken Sie dann den **Button „Anfordern“** links unten an.

Programm/Funktionsname	Freischaltcode	Lizenzen	Typ	Tutorials
CNC-Simulator 5.5	1799-4510-0189-0118-8122	0 Lizenzen, 0 in Gebrauch	Testversion, noch 16 Starts möglich	Wie registriere ich mich bei eParts? Wie erhalte ich Lizenzen von eParts direkt über das Internet?
TUV-Woodline		unbegrenzt		Wie erhalte ich FloatingLizenzen bei eParts?
ToolManager		unbegrenzt		Wie erhalte ich Lizenzen, wenn keine Internetverbindung besteht?
woodAssembler 2.0	1828-2714-4968-0010-4986	0 Lizenzen, 0 in Gebrauch	Testversion, noch 13 Starts möglich	Wie parke ich Lizenzen bei eParts direkt über das Internet?
woodEdition	1828-2665-7145-4357-1254	0 Lizenzen, 0 in Gebrauch	Testversion, noch 49 Starts möglich	Wie bestelle ich zusätzliche Lizenzen bei eParts?
woodPlan Basic	1799-4461-6751-4930-4346	0 Lizenzen, 0 in Gebrauch	Testversion, noch 50 Starts möglich	Was muss ich einstellen, um FloatingLizenzen zu verwalten?
woodVisio 1.0	1799-4461-6493-7950-0570	0 Lizenzen, 0 in Gebrauch	Testversion, noch 16 Starts möglich	Wie sende ich meinen PC mit einem Server der FloatingLizenzen we...
woodWOP 7	1799-4510-1567-4015-1090	0 Lizenzen, 0 in Gebrauch	Testversion, noch 46 Starts möglich	Wie erstelle ich die Datei 'index.txt'?
CAM-PLUGIN PRO	1799-4461-7912-1343-5674	0 Lizenzen, 0 in Gebrauch	Testversion, noch 63 Starts möglich	Wie erstelle ich die Datei 'index.txt'?
woodWOP DXP-Import Basic	1799-4510-4788-4268-8794	0 Lizenzen, 0 in Gebrauch	Testversion, noch 38 Starts möglich	Wie erstelle ich die Datei 'index.txt'?

- 3.2.5 Prüfen Sie die Angaben im Dialogfenster. Passen Sie die Angaben falls notwendig an. Geben Sie die richtige Maschinenummer ein!

Lizenzserver

Die Freischaltcodes werden einer Maschinenummer zugewiesen. Es wurde folgende Nummer für diesen Computer gefunden. Bitte bestätigen oder ändern.

- - -

Rechnername

Lizenzen	Name
1	woodWOP 7
1	CAM-PLUGIN PRO

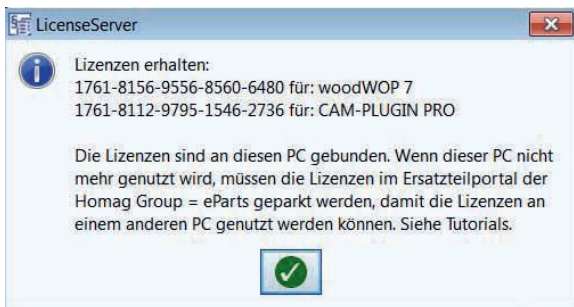
- 3.2.6 Bestätigen Sie die Angaben mit einem Klick auf den grünen Haken



- 3.2.7 Die Lizenzverwaltung prüft nun die Verbindung und bezieht die Lizenzen automatisch.

Hinweis: Sind die eParts-Zugangsdaten nicht in den Einstellungen der Lizenzverwaltung hinterlegt, erscheint ein Dialog zur Eingabe der eParts-Zugangsdaten.

- 3.2.8 Der erfolgreiche Erhalt der angeforderten Lizenzen wird durch eine Meldung bestätigt.

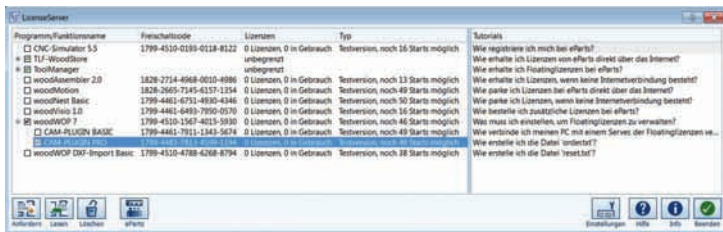


- 3.2.9 Eine Anleitung zum Thema „Rückgabe von Lizenzen“, entnehmen sie der Hilfe im Lizenzserver oder den Tutorials.

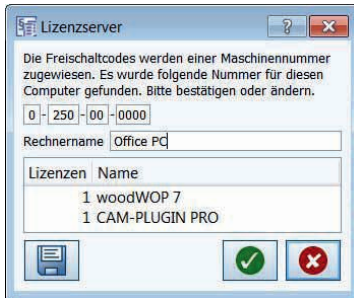


- 3.2.10 Wenn Ihr Rechner keinen Internetzugang hat:

- 3.2.11 Wählen Sie das entsprechende Produkt (z.B. woodWOP) in der Lizenzverwaltung aus, für das Sie eine Lizenz anfordern wollen und klicken Sie dann den **Button „Anfordern“** links unten an.



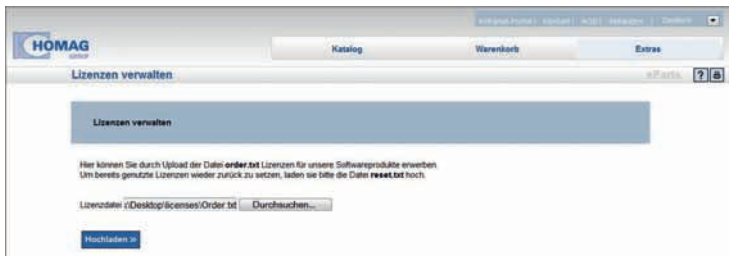
- 3.2.12 Prüfen Sie die Angaben im Dialogfenster. Passen Sie die Angaben falls notwendig an. Geben Sie die richtige Maschinenummer ein!



- 3.2.13 Bestätigen Sie die Angaben mit einem Klick auf das „Speichern“-Symbol.



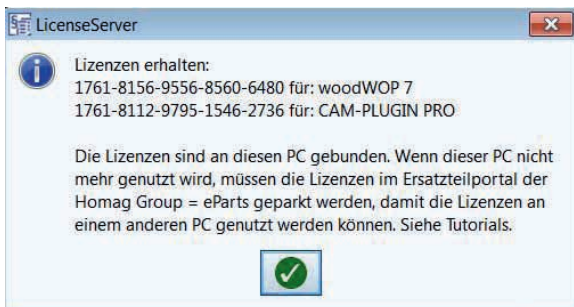
- 3.2.14 Speichern Sie die Datei „order.txt“ auf einem Datenträger. An einem Rechner mit Internetverbindung starten Sie die Seite <https://eparts.homag.de>. Geben Sie Ihre Zugangsdaten ein, rufen Sie im Menü „Extras“>„Lizenzen verwalten“ auf und laden Sie die Datei „order.txt“ hoch.



- 3.2.15 Es wird automatisch die Datei „license.txt“ erzeugt. Diese Datei speichern Sie auf einem Datenträger und lesen sie in der Lizenzverwaltung über den Button „Lesen“ ein.



- 3.2.16 Der erfolgreiche Erhalt der angeforderten Lizenzen wird durch eine Meldung bestätigt.



- 3.2.17 Eine Anleitung zum Thema „Rückgabe von Lizenzen“, entnehmen sie der Hilfe im Lizenzserver oder den Tutorials.



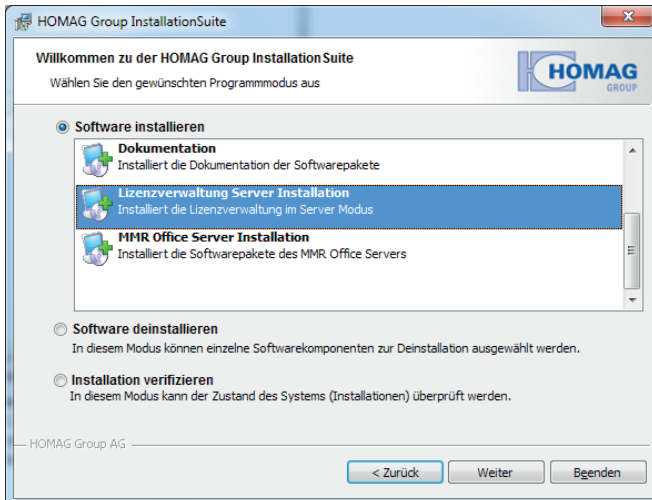
3.3 Netzwerkinstallation

Voraussetzung: Für die zu installierenden Produkte sind ausschließlich Floatinglizenzen verfügbar. Mit einer Floatinglizenz kann die Software an mehreren Arbeitsplätzen installiert werden, die Anzahl an Floatinglizenzen gibt vor, wie viele Benutzer die Software gleichzeitig nutzen können.

Hinweis: Einzelplatzlizenzen und Floatinglizenzen können nicht parallel auf einem Arbeitsplatz-PC oder im Netzwerk betrieben werden.

Führen Sie zuerst eine Lizenzserver Server-Installation auf dem Server-PC aus:

3.3.1 Wählen Sie Software installieren > **Lizenzverwaltung Server Installation**. Dieses Setup installiert die HOMAG Group Lizenzverwaltung



3.3.2 Klicken Sie auf **Weiter** um die Installation zu starten

Führen Sie danach eine Arbeitsplatzinstallation auf Ihrem Arbeitsplatz-PC durch. → Siehe Installationsanweisungen für eine Neuinstallation eines Arbeitsplatz-PCs

3.4 Lizenzierung der Software

Die Software der HOMAG Group ist lizenzgeschützt. Bitte beachten Sie vor der Lizenzierung, dass Sie Zugang zu der Seite <https://eparts.homag.de> haben.

3.4.1 Nach erfolgreicher Installation der HOMAG Group Software starten Sie die Lizenzverwaltung auf dem **Arbeitsplatz-PC**.

Start > Programme > HOMAG Group > Lizenzverwaltung

3.4.2 Klicken Sie den **Button „Einstellungen“** rechts unten an



3.4.3 Der Parameter „zusätzlicher Lizenzserver“ muss aktiviert sein. Hier muss der Name oder die PC-ID des Server-PCs eingetragen sein mit dem **Port 33442**.

zusätzlicher Lizenzserver

Server Port

3.4.4 Starten Sie nun die Lizenzverwaltung auf dem **Server-PC**.

3.4.5 Klicken Sie den **Button „Einstellungen“** rechts unten an



3.4.6 Wenn Ihr Server-Rechner Internetzugang hat, geben Sie bitte Ihre eParts-Zugangsdaten ein. Wenn ein Proxyserver für den Internetzugang existiert, tragen Sie die Zugangsdaten ein.

Wenn Ihr Rechner keinen Internetzugang hat, lesen Sie bitte ab Punkt 13 weiter!

Proxyserver

Server Port

Zugangsdaten nötig

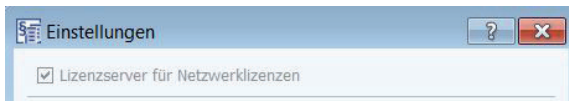
Benutzername Passwort

eParts Zugangsdaten

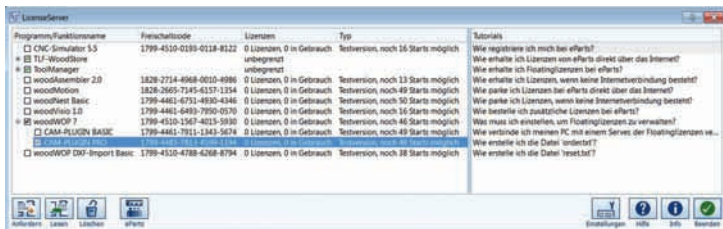
Benutzername Passwort

Hinweis: Der Parameter „Lizenzserver für Netzwerklicenzen“ ist aktiviert und ausgegraut, wenn der Lizenzserver als Dienst installiert ist.

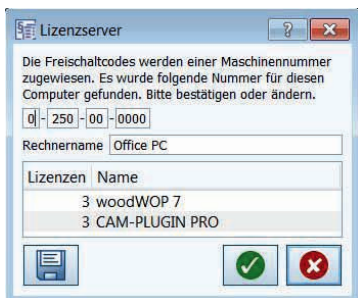
Als Dienst startet der Lizenzserver automatisch und muss nicht manuell gestartet werden.



3.4.7 Wählen Sie das entsprechende Produkt (z.B. wood**WOP**) in der Lizenzverwaltung aus, für das Sie eine Lizenz anfordern wollen und klicken Sie dann den **Button „Anfordern“** links unten an.



3.4.8 Prüfen Sie die Angaben im Dialogfenster. Passen Sie die Angaben falls notwendig an. Geben Sie die richtige Maschinenummer und die Anzahl der Netzwerklicenzen an, die Sie anfordern möchten!



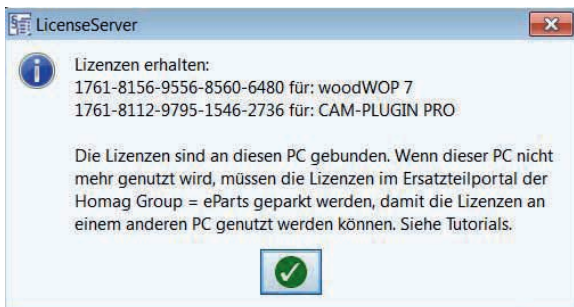
3.4.9 Bestätigen Sie die Angaben mit einem Klick auf den grünen Haken



- 3.4.10 Der Lizenzserver prüft nun die Verbindung und bezieht die Lizenzen automatisch.

Hinweis: Sind die eParts-Zugangsdaten nicht in den Einstellungen des Lizenzservers hinterlegt, erscheint ein Dialog zur Eingabe der eParts-Zugangsdaten.

- 3.4.11 Der erfolgreiche Erhalt der angeforderten Lizenzen wird durch eine Meldung bestätigt.

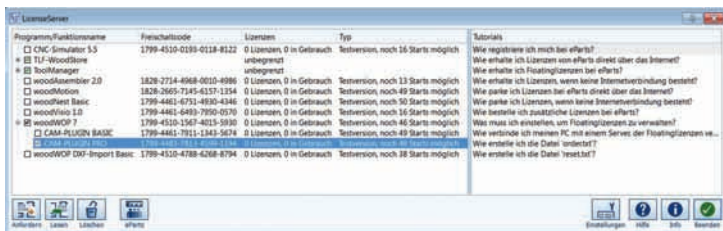


- 3.4.12 Eine Anleitung zum Thema „Rückgabe von Lizenzen“, entnehmen sie der Hilfe im Lizenzserver oder den Tutorials.



- 3.4.13 Wenn Ihr Rechner keinen Internetzugang hat:

- 3.4.14 Wählen Sie das entsprechende Produkt (z.B. wood**WOP**) in der Lizenzverwaltung aus, für das Sie eine Lizenz anfordern wollen und klicken Sie dann den **Button „Anfordern“** links unten an.



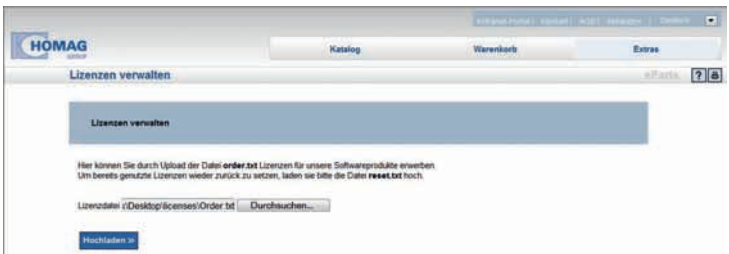
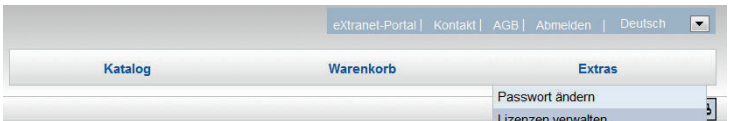
- 3.4.15 Prüfen Sie die Angaben im Dialogfenster. Passen Sie die Angaben falls notwendig an. Geben Sie die richtige Maschinenummer und die Anzahl der Netzwerklicenzen an, die Sie anfordern möchten!



- 3.4.16 Bestätigen Sie die Angaben mit einem Klick auf das „Speichern“-Symbol.



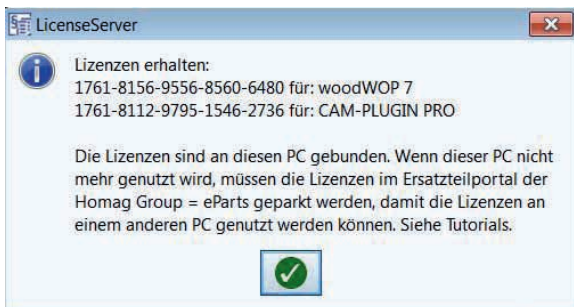
- 3.4.17 Speichern Sie die Datei „order.txt“ auf einem Datenträger. An einem Rechner mit Internetverbindung starten Sie die Seite <https://eparts.homag.de>. Geben Sie Ihre Zugangsdaten ein, rufen Sie im Menü „Extras“>„Lizenzen verwalten“ auf und laden Sie die Datei „order.txt“ hoch.



- 3.4.18 Es wird automatisch die Datei „license.txt“ erzeugt. Diese Datei speichern Sie auf einem Datenträger und lesen sie im Lizenzserver über den Button „Lesen“ ein.



- 3.4.19 Der erfolgreiche Erhalt der angeforderten Lizenzen wird durch eine Meldung bestätigt.



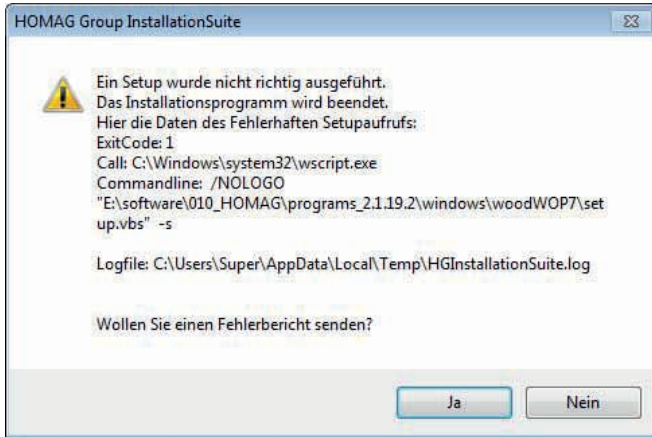
- 3.4.20 Eine Anleitung zum Thema „Rückgabe von Lizenzen“, entnehmen sie der Hilfe im Lizenzserver oder den Tutorials.



3.5 Informationen zur Fehlerbehebung bei der Installation:

3.5.1 Versenden des Ereignisprotokolls

Treten während der Installation Fehler auf, die zum Abbruch der Installation führen, wird automatisch ein Ereignisprotokoll erstellt.

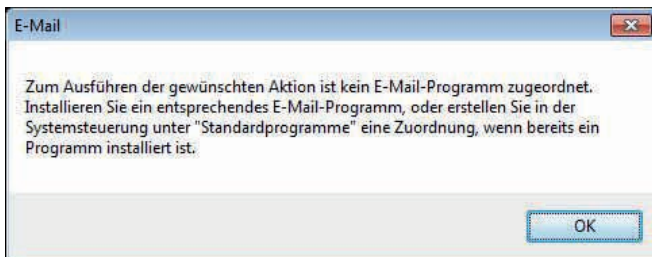


Die Datei mit dem Fehlerbericht HOMAG Group InstallationSuite.log befindet sich im Pfad der in der Fehlermeldung unter Logfile: angegeben ist.

Klicken Sie auf Ja um den Fehlerbericht per Email zu versenden oder auf Nein wenn Sie den Vorgang abbrechen wollen.

Hinweis: Die HOMAG Group InstallationSuite prüft ob ein Programm zum Versenden von Emails zur Verfügung steht. Der Anwender erhält dann eine vorbereitete Email mit dem Ereignisprotokoll, mit der Möglichkeit diese Email an den Software-Support zu senden.

Falls kein Programm zum Versenden von Emails zur Verfügung steht, wird eine Fehlermeldung ausgegeben.

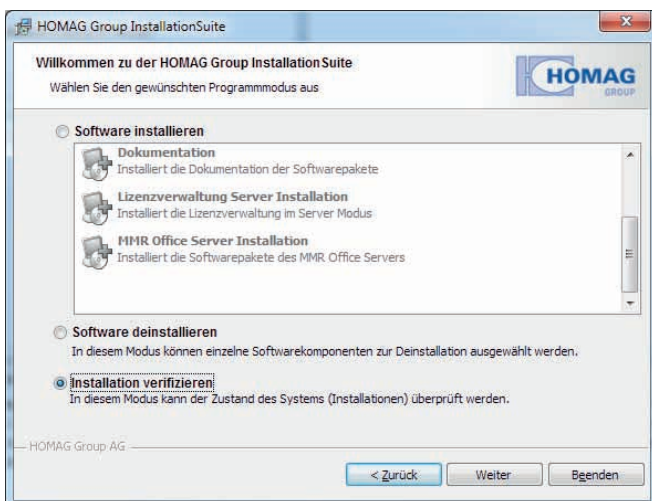


3.5.2 Diagnose und Behebung der möglichen Fehlerursache

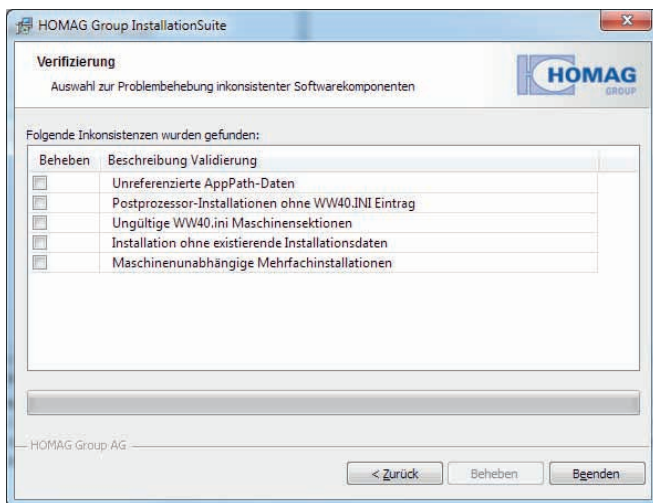
Neben der Möglichkeit ein Ereignisprotokoll zu versenden, bietet die HOMAG Group InstallationSuite die Möglichkeit der Diagnose der Fehlerursache und deren Behebung.

Schließen Sie vor der Deinstallation alle auf dem System derzeit ausgeführten Anwendungen.

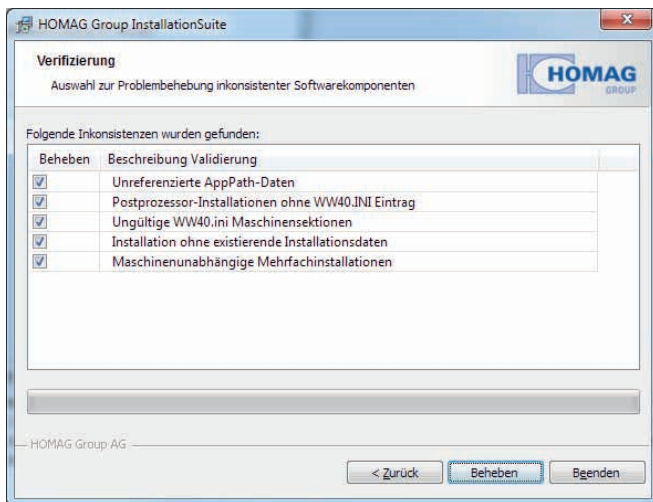
3.5.2.1 Wählen Sie **Installation verifizieren** um die Prüfung zu starten



3.5.2.2 Die gefundenen Fehlerursachen werden angezeigt.



3.5.2.3 Wählen Sie alle gefundenen Fehlerursachen aus und klicken anschließend auf **Beheben**



3.5.2.4 Starten Sie nach erfolgreicher Fehlerbehebung erneut die Funktion „Software installieren“ siehe → Installation oder Update der Software auf einem Arbeitsplatz-PC

4 Deinstallieren der Software

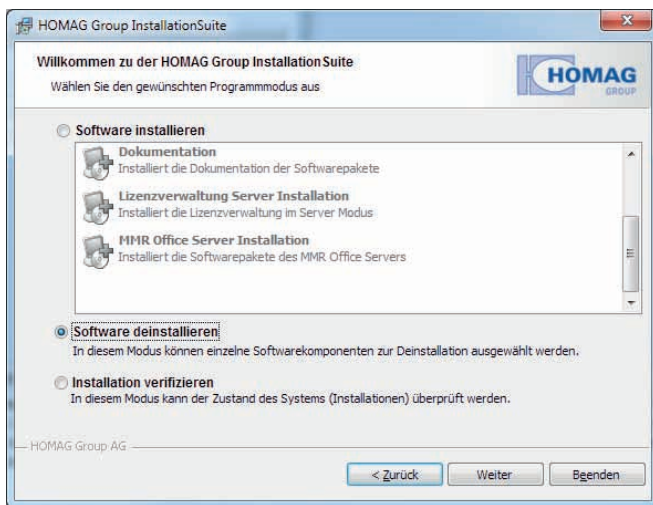
Diese Funktion wird angewendet, um vorhandene HOMAG Group Softwarepakete unter Berücksichtigung ihrer Abhängigkeiten zu deinstallieren.

Bevor Sie beginnen, schließen Sie alle geöffneten Anwendungen. Stellen Sie sicher, dass Sie über administrative Rechte verfügen oder sich als Administrator anmelden können.

Die Deinstallation von HOMAG Group Software direkt über die HOMAG Group InstallationSuite durchführen.

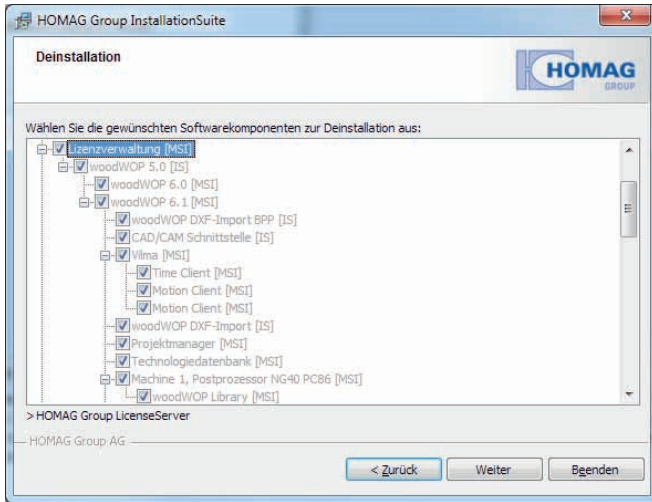
- 1.) Durch Starten der HOMAG Group InstallationSuite direkt vom USB-Stick und Auswahl des Programmmodus
- 2.) Durch Starten der HOMAG Group InstallationSuite aus dem Startmenü (ohne USB Stick möglich)

4.1 Wählen Sie **Software deinstallieren**:

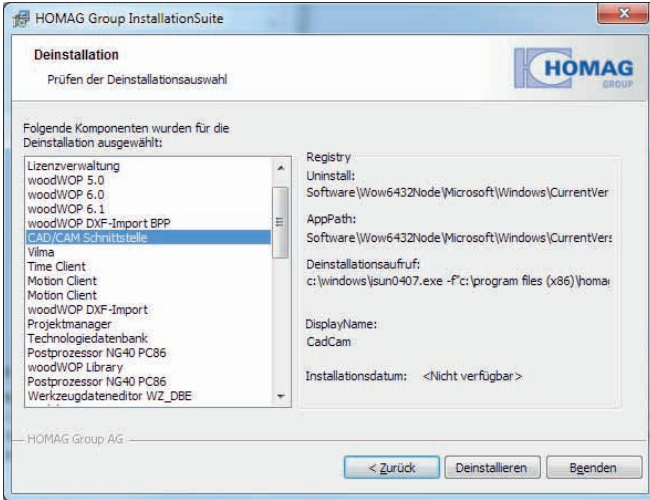


4.2 In Folge wird nach bekannten Installationen gesucht und diese zur Auswahl aufgelistet.

Die Hierarchie der Produkte in der Baumstruktur zeigt die Abhängigkeiten der Produkte. Wird ein Produkt einer höheren Instanz gewählt, werden auch davon abhängigen Produkte automatisch selektiert und deinstalliert



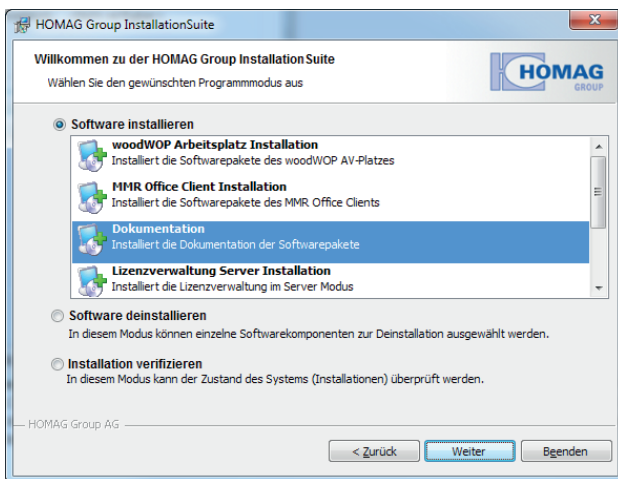
Die ausgewählten Programme werden zur Prüfung mit detaillierten Informationen aufgelistet.



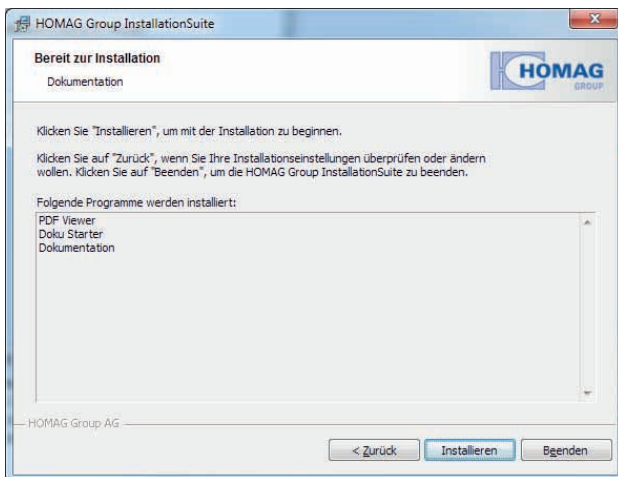
5 Installation der Hilfe und Dokumentation

Die Dateien der Hilfe der einzelnen Softwareprodukte sind nicht Bestandteil der Installationen der Programme. Diese können bei Bedarf separat installiert werden.

5.1 Wählen Sie **Software installieren > Dokumentation**



5.2 Die zu installierenden Komponenten werden angezeigt



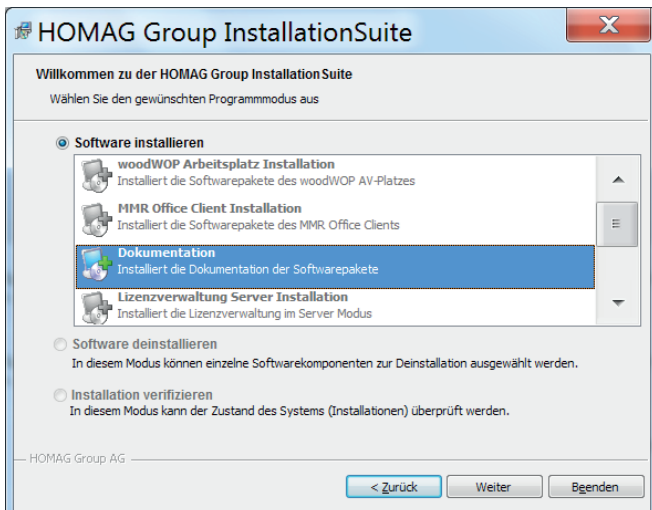
PDF Viewer	Programm zum Anzeigen von PDF-Dateien.
Doku Starter	Programm zur Auswahl der Maschinendokumentation wenn mehrere Maschinendokumentationen vorhanden sind.
Dokumentation	Auf dem USB-Stick enthaltene Hilfe und Dokumentation

5.3 Klicken Sie auf Installieren um die Komponenten zu installieren.

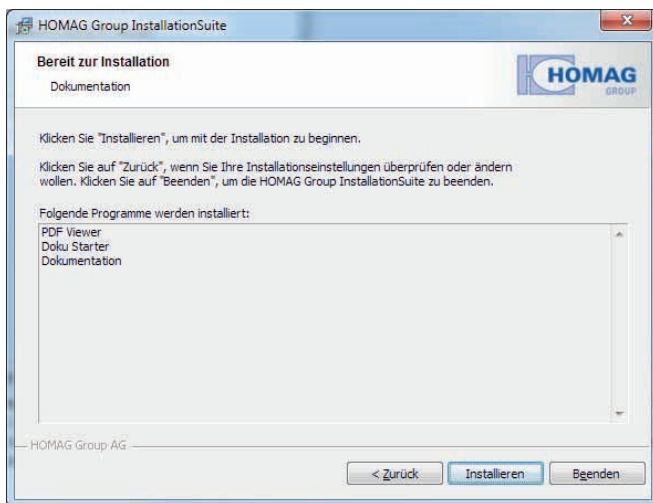
6 Aktualisierung der Maschinendokumentation auf einem Maschinen-PC

Mit dieser Funktion wird die Maschinendokumentation auf einem Maschinen-PC installiert oder aktualisiert. Die HOMAG Group InstallationSuite erkennt automatisch die Umgebung eines Maschinen-PCs und aktiviert nur den Eintrag Dokumentation installieren.

6.1 Wählen Sie Software installieren > **Dokumentation**



6.2 Die zu installierenden Komponenten werden angezeigt



Information:

PDF Viewer	Programm zum Anzeigen von PDF-Dateien.
Doku Starter	Programm zur Auswahl der Maschinendokumentation wenn mehrere Maschinendokumentationen vorhanden sind.
Dokumentation	Auf dem USB-Stick enthaltene Hilfe und Dokumentation

6.3 Klicken Sie auf Installieren um die Komponenten zu installieren oder eine vorhandene Maschinendokumentation zu aktualisieren.



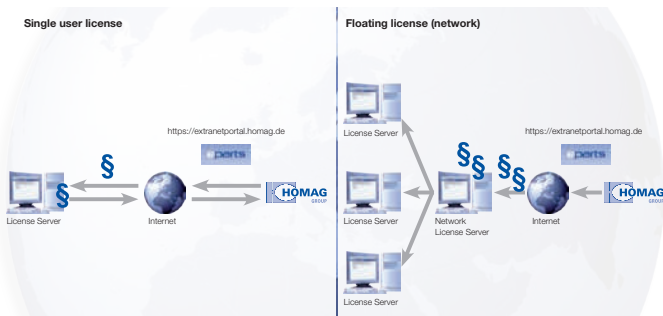
Table of contents

- 1 Licensing HOMAG Group software products 33
- 2 Starting the HOMAG Group Installation Suite 34
- 3 Installing or updating the software on a workstation computer 36
 - 3.1 Single-user installation 36
 - 3.2 Software licensing..... 39
 - 3.3 Network installation 44
 - 3.4 Software licensing..... 45
 - 3.5 Troubleshooting information for installation..... 50
 - 3.5.1 Sending the event log 50
 - 3.5.2 Diagnosing and rectifying possible causes of errors 51
- 4 Uninstalling the software 53
- 5 Installing the help files and documentation 56
- 6 Updating the machine documentation on a machine computer.... 57

1 Licensing HOMAG Group software products

Software from the HOMAG Group is license-protected. Before starting the licensing process, please check whether you have purchased single-user licenses or floating licenses.

Note: It is not possible to operate both types of license on a workstation computer or in a network at the same time.



- 1.1** Before you start the software installation process, register on the HOMAG Group Extranet at <https://eparts.homag.de>. You will be sent a username and password via email straight away to allow you to access the Extranet.



- 1.2** Your **eParts** account will be activated within 48 hours. You will be informed by email when your account has been activated.



eParts is the part identification and replacement part search system for the HOMAG Group. Software licenses purchased with the machine are also available in this system.

- 1.3** Enter your machine number to find your machine. You will find your software licenses under item E.77:

	Q		Basic machine
	N		Refreshing section
	E.77		Software licenses
	H		Tools
	E		Electrical control
	W		Tools
	R		Proof of application per machine

- 1.4** All programs purchased with the machine that are protected by the license server will be displayed, along with the number of existing and available licenses.

Note: The "Number of licenses" column shows the number of purchased licenses. The "Licenses available" column shows the number of unused and available licenses.

Description				Number of licenses	Licenses available
	E.7700	3-014-05-5770	License SINGLE WOODWOP CAD-PLUS	0	0
	E.7701	3-014-05-5780	License FLOATING WOODWOP CAD-PLUS	0	0
	E.7702	3-014-05-5380	License SINGLE WOODWOP II	2	1
	E.7703	3-014-05-5380	License FLOATING WOODWOP II	0	0
	E.7704	3-014-05-3130	License SINGLE WOODWOP DNF-REPORT BASIC	1	1
	E.7705	3-014-05-3130	License FLOATING WOODWOP DNF-REPORT BASIC	0	0
	E.7706	3-014-05-3150	License SINGLE WOODWOP DNF-REPORT PROFES.	0	0
	E.7707	3-014-05-3140	License FLOATING WOODWOP DNF-REPORT PROFES.	0	0
	E.77011	3-014-05-3410	License SINGLE BARCODE INTERFACE	1	0
	E.77014	3-014-05-3210	License SINGLE WOODASSEMBLER	1	1
	E.77015	3-014-05-3200	License FLOATING WOODASSEMBLER	0	0
	E.77016	3-014-05-4030	License SINGLE 3D CNC-SIMULATION VS.0	1	0
	E.77017	3-014-05-4020	License FLOATING 3D CNC-SIMULATION VS.0	0	0

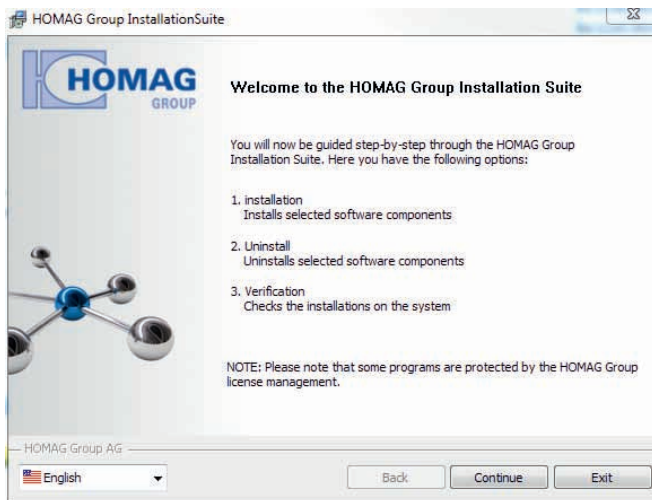
2 Starting the HOMAG Group Installation Suite

Make sure that your computer meets the system requirements for this application. To install the HOMAG Group Installation Suite or to install specific individual products within the Installation Suite, follow the instructions.

Before you begin, close all open applications. Make sure that you have administrator rights or that you can log in as an administrator. Please note that some programs are protected by HOMAG Group license management.

See → Licensing HOMAG Group software products

- 2.1 Insert the USB stick loaded with the HOMAG Group Installation Suite into one of the USB ports on your workstation computer.
- 2.2 Select the drive letter of the USB stick in Windows Explorer.
- 2.3 Double click "HGInstallationSuite.exe" to start the installation process.
- 2.4 Follow the instructions on the screen.
- 2.5 Select the desired language if it is not automatically recognized, or if you would like to continue in another language.



- 2.6 Click **Continue**.

Note: The steps described in points 2.1–2.5 form the basis for all subsequent functions, and will not be described again in this chapter.

3 Installing or updating the software on a workstation computer

3.1 Single-user installation

woodWOP workstation installation: this setup installs the software for a single woodWOP workstation.

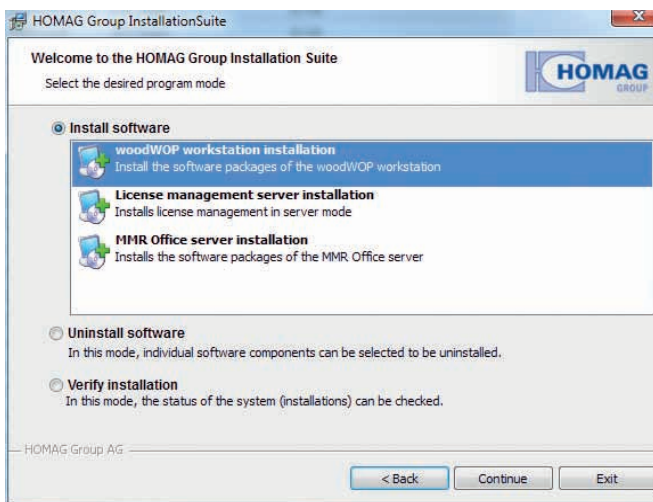
Prerequisite: Only single-user licenses are available for the products to be installed.

Note: It is not possible to operate both single-user licenses and floating licenses on a workstation computer or in a network at the same time.

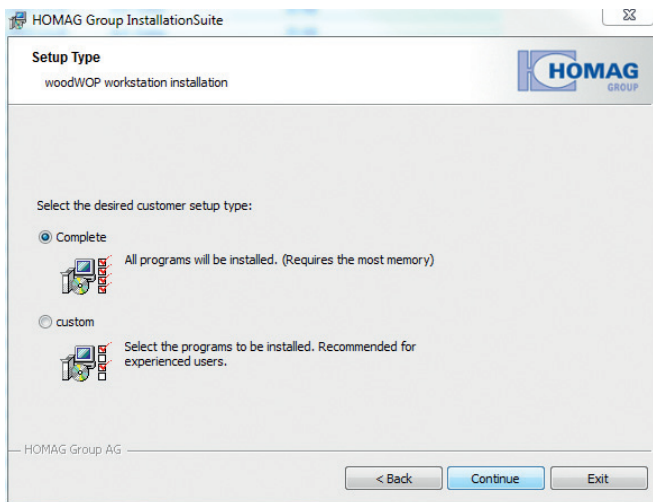
3.1.1 Select "woodWOP workstation installation". If you require help, click



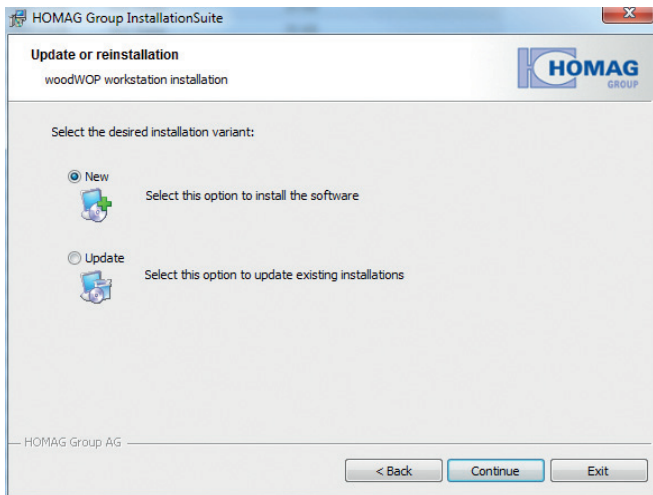
for further information.



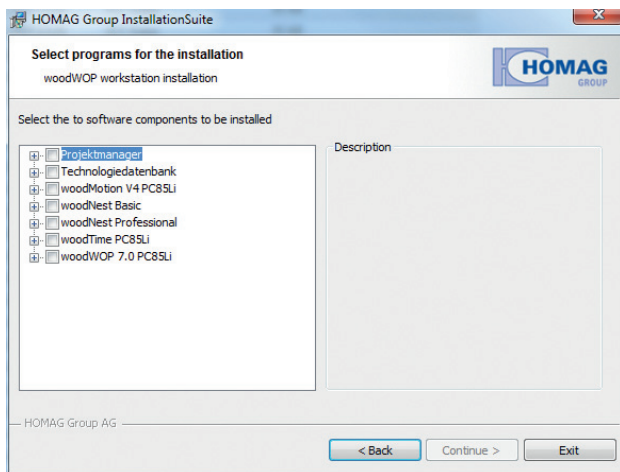
- 3.1.2 Choose whether you want a full or custom installation, then click **Continue**.



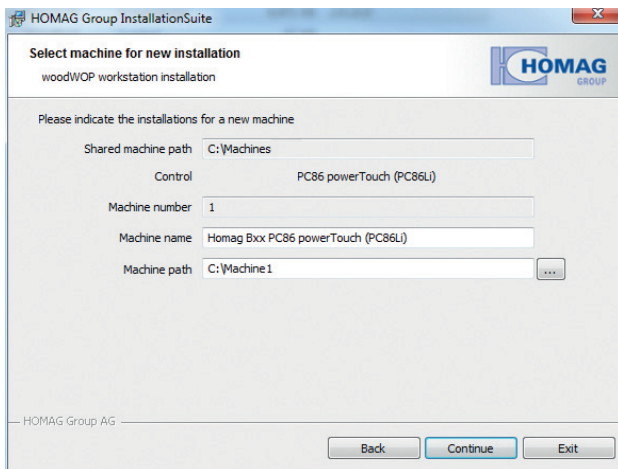
- 3.1.3 If older versions of HOMAG Group software components are found, the "Update" option will be available.



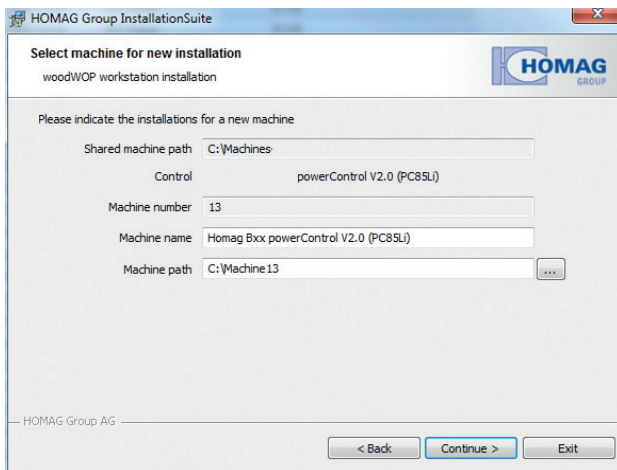
- 3.1.4 If you have selected custom installation, select the software components to be installed, then click **Continue**.



- 3.1.5 Confirm the machine path or select an alternative path by clicking



- 3.1.6 If there is already data for one or more machines stored on the computer, the HOMAG Group Installation Suite will recognize this and will select the next highest machine number and suggest an appropriate machine path.



- 3.1.7 Click **Continue** to start the installation process.

3.2 Software licensing

Software from the HOMAG Group is license-protected. Before starting the licensing process, please make sure that you have access to <https://eparts.homag.de>.

- 3.2.1 Once the HOMAG Group software has been successfully installed, start license management.

- 3.2.2 Click the **"Settings"** button at the bottom right.



- 3.2.3 If your computer has Internet access, please enter your eParts login details. If a proxy server is in place for Internet access, enter the login details in the relevant screen.

If your computer does not have Internet access, please proceed to point 3.2.10.

Proxy server

Server Port

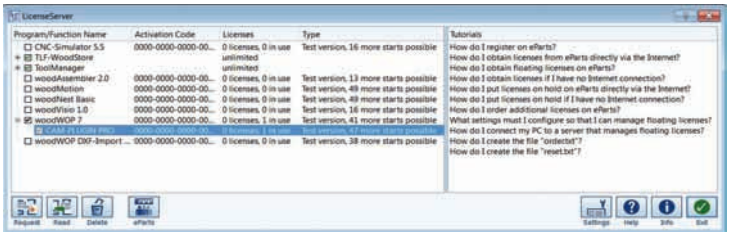
Access data required

User name Password

eParts access data

User name Password

3.2.4 Select the product (e.g. woodWOP) in license management for which you would like to request a license, then click the **Request button** at the bottom left.



3.2.5 Check the information in the dialog box. Amend the information if necessary. Enter the correct machine number!

License Server

The enable codes will be allocated to a machine number. The following number was found for this computer. Please confirm or change.

- - -

Computer name

Lizenzen Name

1 woodWOP 7
1 CAM-PLUGIN PRO

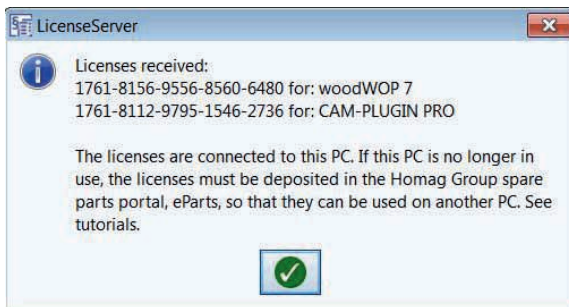
3.2.6 Confirm the information by clicking the green check mark.



- 3.2.7 License management will then check the connection and procure the licenses automatically.

Note: If the eParts login details are not saved in the license management settings, a dialog box will appear for you to enter these details.

- 3.2.8 A message will confirm successful receipt of the requested licenses.

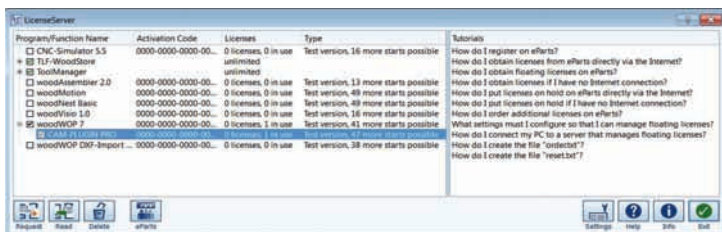


- 3.2.9 For instructions on returning licenses, refer to the help files on the license server or to the tutorials.

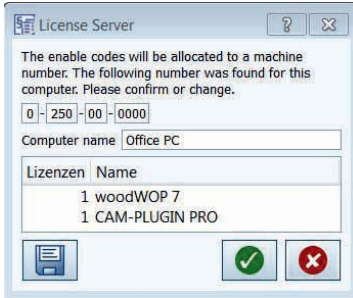


- 3.2.10 If your computer does not have Internet access:

- 3.2.11 Select the product (e.g. woodWOP) in license management for which you would like to request a license, then click the **Request** button at the bottom left.



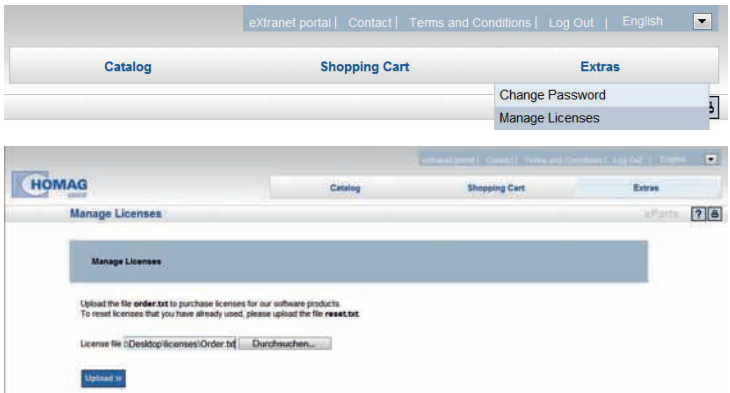
- 3.2.12 Check the information in the dialog box. Amend the information if necessary. Enter the correct machine number!



- 3.2.13 Confirm the information by clicking the "Save" icon.



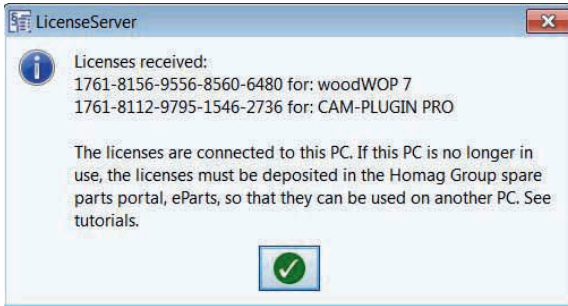
- 3.2.14 Save the "order.txt" file to a data carrier. On a computer with Internet access, go to the following website: <https://eparts.homag.de>. Enter your login details, open the "License management" option in the "Extras" menu and upload the "order.txt" file.



- 3.2.15 The "license.txt" file will be generated automatically. Save this file on a data carrier and read it in license management by clicking the "Read" button.



- 3.2.16 A message will confirm successful receipt of the requested licenses.



- 3.2.17 For instructions for returning licenses, refer to the help files on the license server or to the tutorials.



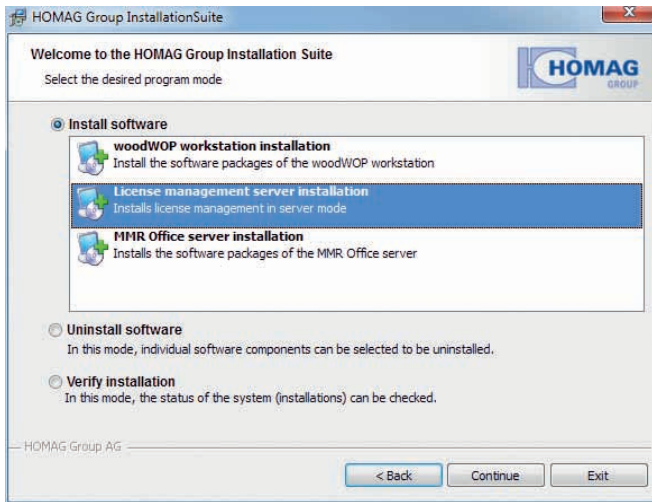
3.3 Network installation

Prerequisite: Only floating licenses are available for the products to be installed. With a floating license, the software can be installed on multiple workstations. The number of floating licenses determines how many users may use the software simultaneously.

Note: It is not possible to operate both single-user licenses and floating licenses on a workstation computer or in a network at the same time.

First run license server installation on the server computer:

- 3.3.1 Select **Install software > License management server installation**. This setup installs the HOMAG Group license management software.



- 3.3.2 Click **Continue** to start the installation process.

Then run workstation installation on your workstation computer. → See the installation instructions for new installation on a workstation computer.

3.4 Software licensing

Software from the HOMAG Group is license-protected. Before starting the licensing process, please make sure that you have access to <https://eparts.homag.de>.

3.4.1 Once the HOMAG Group software has been successfully installed, start license management on the **workstation computer**.

Start > All Programs > HOMAG Group > License management

3.4.2 Click the **"Settings"** button at the bottom right.



3.4.3 The "additional license server" option must be selected. The name or computer ID of the server computer must be entered here together with **Port 33442**.

Additional license server

Server Port

3.4.4 Now start license management on the **server computer**.

3.4.5 Click the **"Settings"** button at the bottom right.



3.4.6 If your server computer has Internet access, please enter your eParts login details. If a proxy server is in place for Internet access, enter the login details in the relevant screen.

If your computer does not have Internet access, please proceed to point 13.

Proxy server

Server Port

Access data required

User name Password

eParts access data

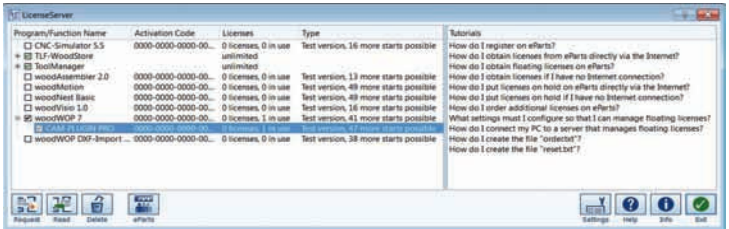
User name Password

Note: The "License server for floating licenses" parameter is selected and grayed out if the license server is installed as a service.

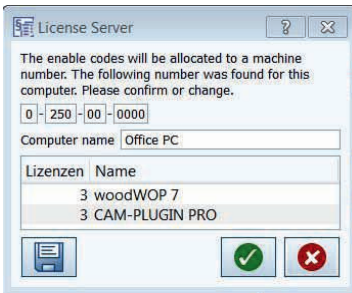
When set up as a service, the license server will start automatically and does not need to be started manually.



- 3.4.7 Select the product (e.g. woodWOP) in license management for which you would like to request a license, then click the **Request** button at the bottom left.



- 3.4.8 Check the information in the dialog box. Amend the information if necessary. Enter the correct machine number and the number of floating licenses that you would like to request!



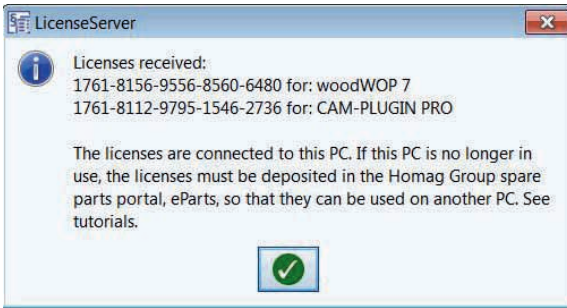
- 3.4.9 Confirm the information by clicking the green check mark.



- 3.4.10 The license server will then check the connection and procure the licenses automatically.

Note: If the eParts login details are not saved in the license server settings, a dialog box will appear for you to enter these details.

- 3.4.11 A message will confirm successful receipt of the requested licenses.

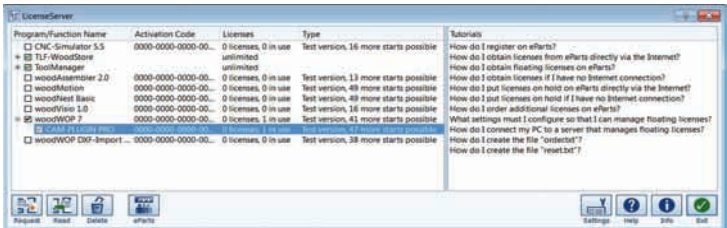


- 3.4.12 For instructions on returning licenses, refer to the help files on the license server or to the tutorials.

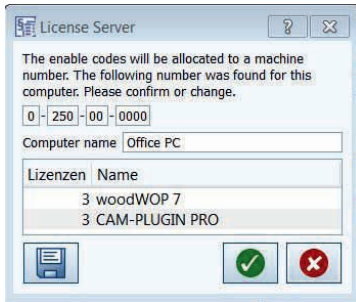


- 3.4.13 If your computer does not have Internet access:

- 3.4.14 Select the product (e.g. wood**WOP**) in license management for which you would like to request a license, then click the **Request** button at the bottom left.



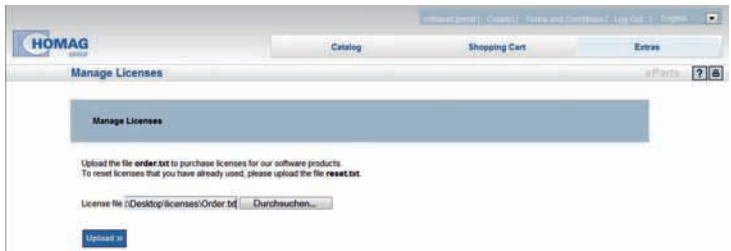
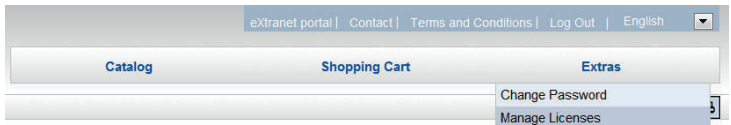
- 3.4.15 Check the information in the dialog box. Amend the information if necessary. Enter the correct machine number and the number of floating licenses that you would like to request!



- 3.4.16 Confirm the information by clicking on the "Save" icon.



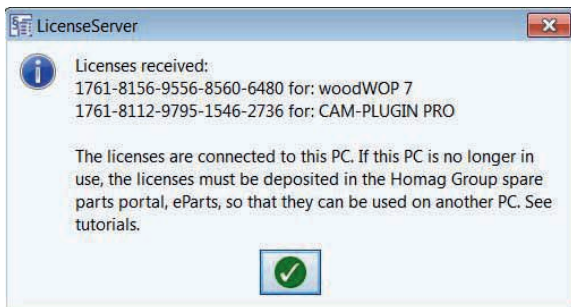
- 3.4.17 Save the "order.txt" file to a data carrier. On a computer with Internet access, go to the following website: <https://eparts.homag.de>. Enter your login details, open the "License management" option in the "Extras" menu and upload the "order.txt" file.



- 3.4.18 The "license.txt" file will be generated automatically. Save this file to a data carrier and read it on the license server by clicking the "Read" button.



- 3.4.19 A message will confirm successful receipt of the requested licenses.



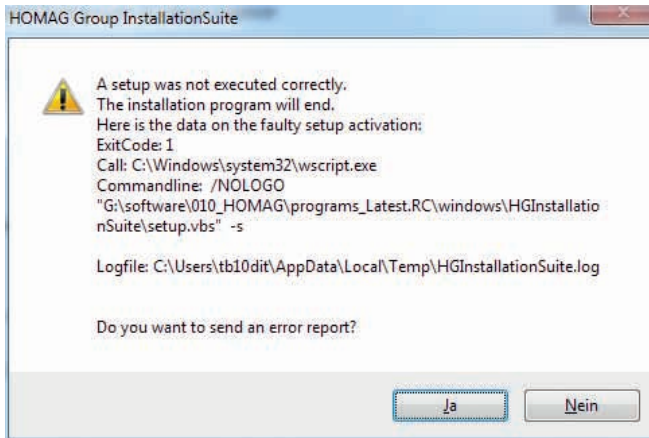
- 3.4.20 For instructions on returning licenses, refer to the help files on the license server or to the tutorials.



3.5 Troubleshooting information for installation:

3.5.1 Sending the event log

If errors occur during installation that lead to the termination of the installation process, an event log is created automatically.

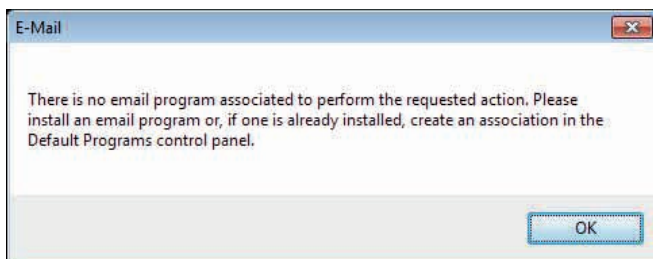


The file containing the error report, "HOMAG Group InstallationSuite.log", can be found at the path given in the error message under "Logfile:".

Click "Yes" to send the error report via email or "No" to abandon the process.

Note: The HOMAG Group Installation Suite checks whether there is a program for sending emails. The user then receives a prepared email with the event log attached. The user has the option of sending this email to Software Support.

If there is no program for sending emails, an error message will be displayed.

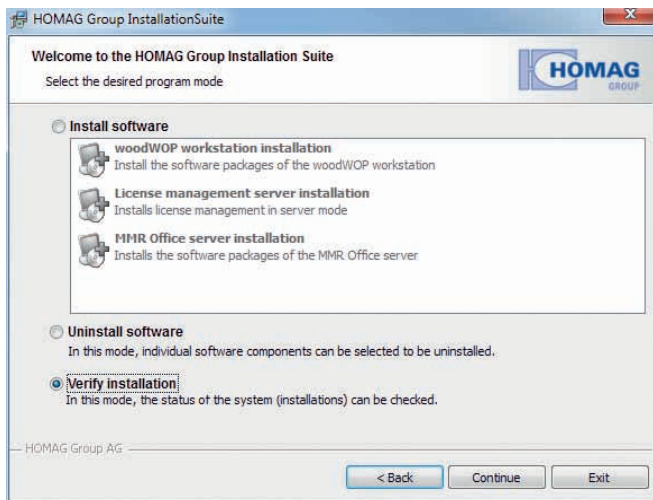


3.5.2 Diagnosing and rectifying possible causes of errors

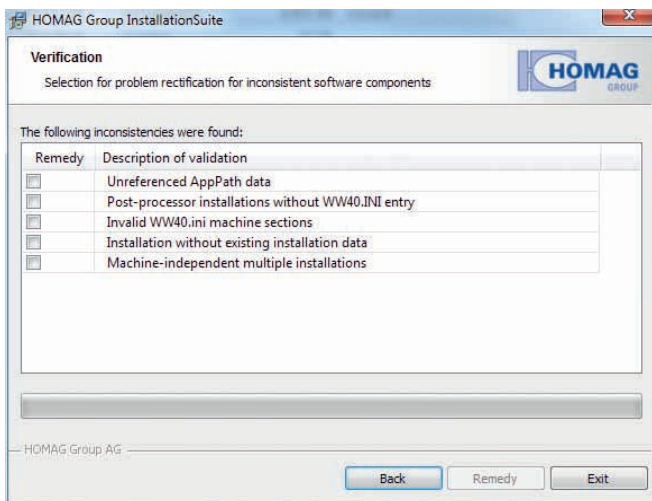
In addition to the option of sending an event log, the HOMAG Group Installation Suite can also be used to diagnose and rectify the causes of errors.

Before starting the uninstallation process, close all applications currently running on the system.

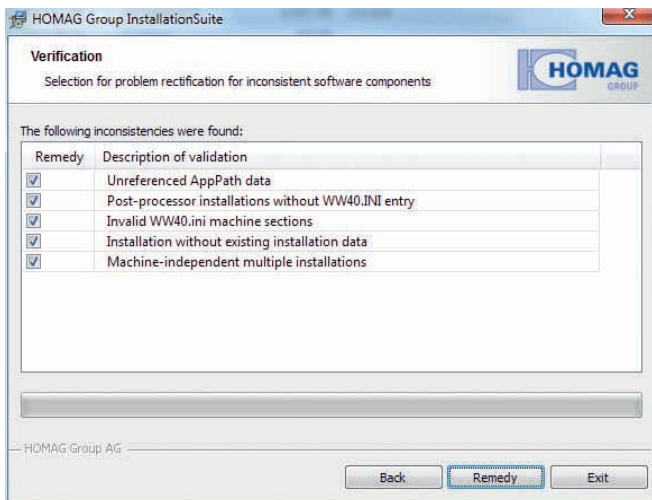
3.5.2.1 Select "**Verify installation**" to start verification.



3.5.2.2 The error causes found will be displayed.



3.5.2.3 Select all error causes found, then click **Remedy**.



- 3.5.2.4 After successfully performing troubleshooting, select the **"Install software"** option again; see → Installing or updating the software on a workstation computer.

4 Uninstalling the software

This function is used to uninstall installed HOMAG Group software packages, taking into account their dependent programs.

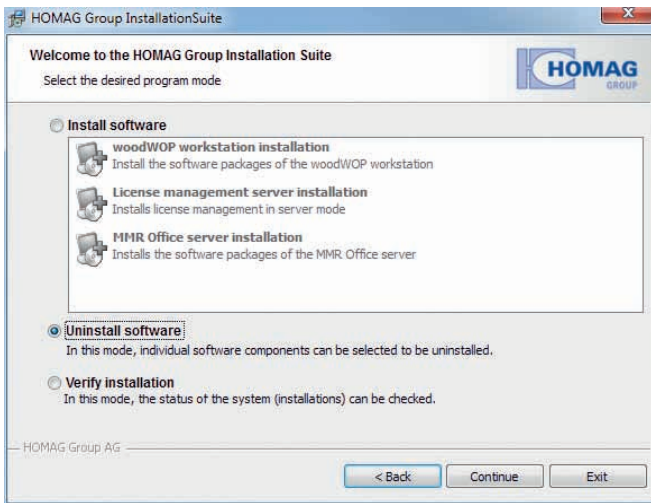
Before you begin, close all open applications. Make sure that you have administrator rights or that you can log in as an administrator.

HOMAG Group software is uninstalled via the HOMAG Group Installation Suite

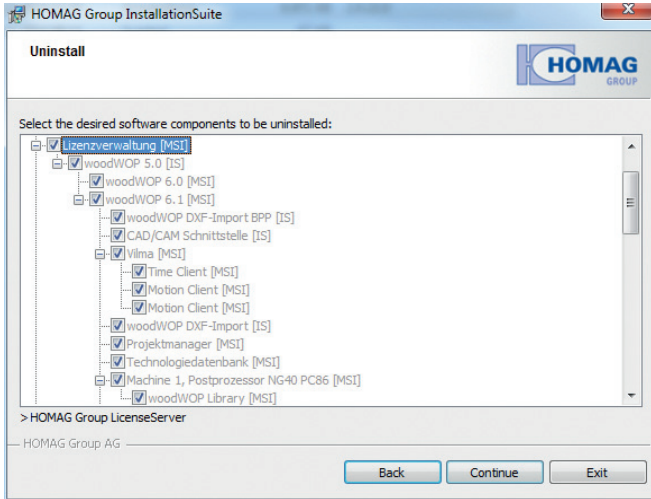
1.) by starting the HOMAG Group Installation Suite from the USB stick and selecting the appropriate program mode

2.) by starting the HOMAG Group Installation Suite from the Start menu (possible without USB stick).

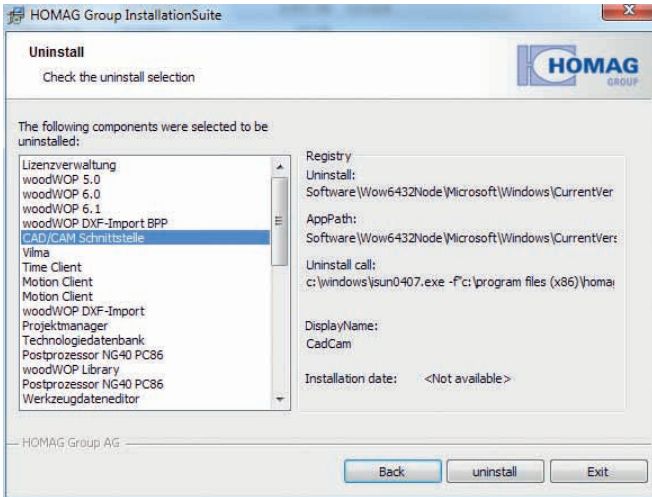
4.1 Select **"Uninstall software"**:



4.2 Known installations will then be searched for and listed for selection. The hierarchy of products in the tree structure shows product dependencies. If a product higher in the hierarchy is selected, all dependent products are also automatically selected and uninstalled.



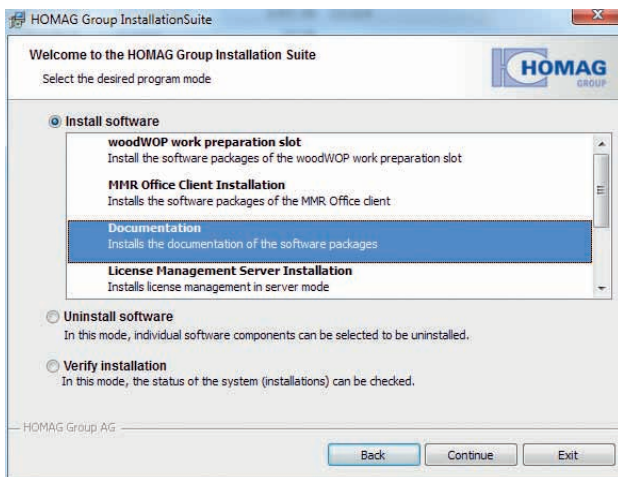
- 4.3 The selected programs will be listed together with detailed information so that they can be checked.



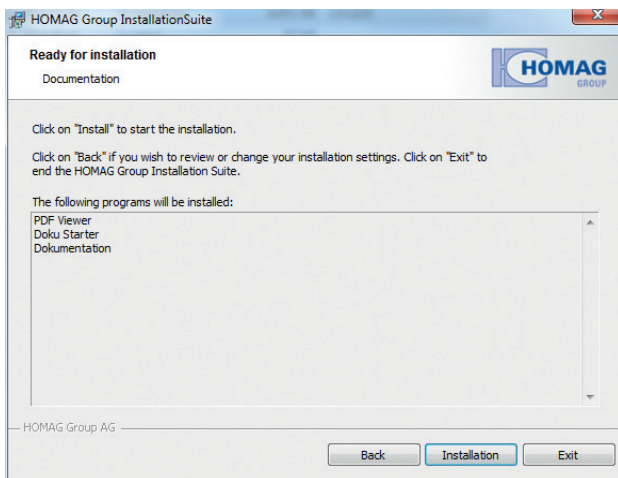
5 Installing the help files and documentation

The help files for individual software products are not included in the installation of the programs. These files can be installed separately as required.

5.1 Select **Install software > Documentation**.



5.2 The components to be installed will be displayed.



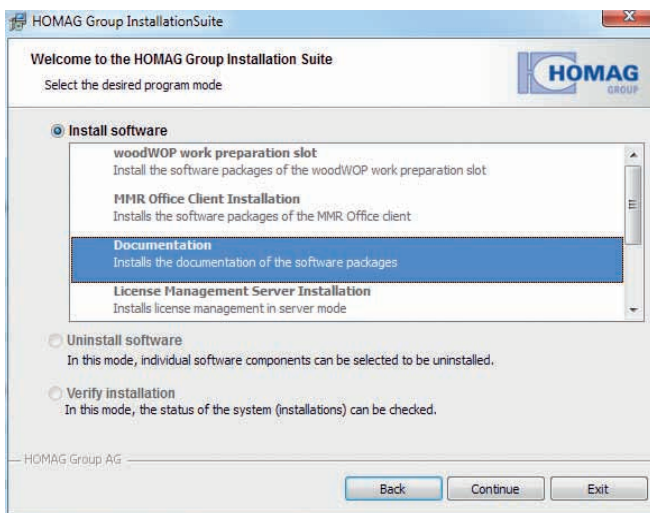
PDF Viewer	Program for viewing PDF files.
Doku Starter	Program for selecting machine documentation if multiple machine documents are available.
Documentation	Help files and documentation on the USB stick.

5.3 Click on "Installation" to install the components.

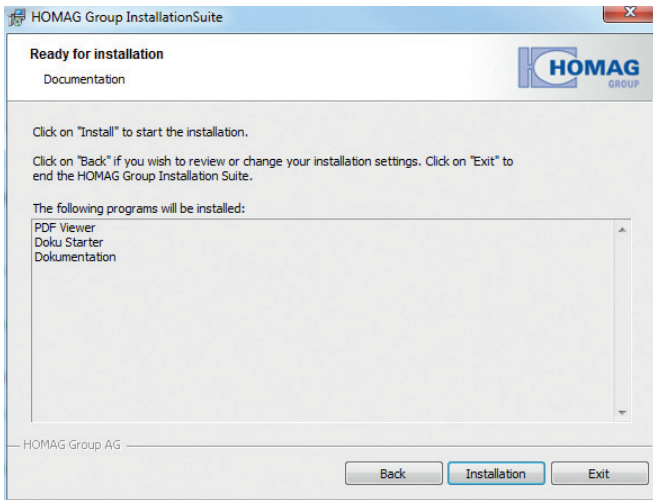
6 Updating the machine documentation on a machine computer

This function is used to install or update machine documentation on a machine computer. The HOMAG Group Installation Suite automatically detects the machine computer environment and activates only the "Documentation" option.

6.1 Select **Install software > Documentation**.



6.2 The components to be installed will be displayed.



Information:

PDF Viewer	Program for viewing PDF files.
Doku Starter	Program for selecting machine documentation if multiple machine documents are available.
Documentation	Help files and documentation on the USB stick.

6.3 Click „Installation" to install the components or to update existing machine documentation.



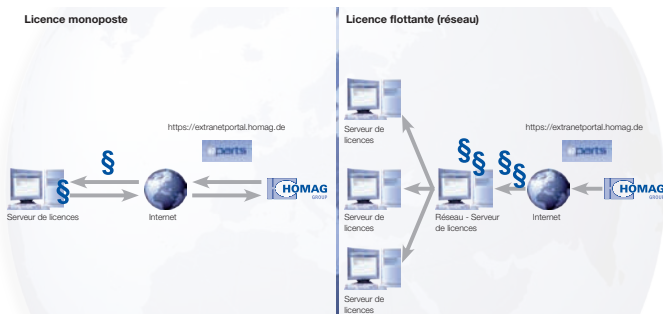
Sommaire

1	Licence des produits logiciels HOMAG Group	61
2	Démarrage de HOMAG Group InstallationSuite.....	62
3	Installation ou mise à jour du logiciel sur un ordinateur de poste de travail	64
3.1	Installation monoposte.....	64
3.2	Licence du logiciel	67
3.3	Installation réseau	72
3.4	Licence du logiciel	73
3.5	Informations sur le dépannage lors de l'installation :.....	78
3.5.1	Envoi du protocole des événements	78
3.5.2	Diagnostic et élimination des causes possibles d'erreur	79
4	Désinstallation du logiciel	81
5	Installation de l'aide et de la documentation.....	84
6	Mise à jour de la documentation sur une machine	85

1 Licence des produits logiciels HOMAG Group

Le logiciel HOMAG Group est protégé par licence. Avant la demande de licences, regardez si vous avez acheté des licences monopostes ou des licences de réseau.

Note : les deux types de licence ne peuvent pas être installés parallèlement sur un poste de travail ou un réseau.



- 1.1** Avant de commencer l'installation du logiciel, inscrivez-vous dans l'extranet HOMAG Group sous <https://eparts.homag.de>. Vous recevrez immédiatement par e-mail un nom d'utilisateur ainsi qu'un mot de passe pour l'extranet.



- 1.2** L'activation pour **eParts** interviendra après 48 heures au plus tard et vous sera signalée par e-mail.



eParts est le système de recherche et d'identification des pièces de rechange de HOMAG Group. Ce système fournit également les licences logicielles acquises avec la machine.

- 1.3** Saisissez le numéro de machine, puis consultez la machine. Sous la position E.77, vous trouverez vos licences logicielles :

	G	Machine de base
	N	Unité de post-avantage
	E.77	Licences logicielles
	H	Audits
	E	Cartonnage électrique
	W	Clubs
	R	Preuve d'application par machine
	D	Documentaires

- 1.4** Tous les programmes achetés avec la machine et protégés par le serveur de licences s'affichent avec le nombre de licences existantes et disponibles.

Note : la colonne « Nombre de licences » indique le nombre de licences achetées. La colonne « Licences disponibles » indique le nombre de licences inutilisées et disponibles.

Description				Nombre de licences	Licences disponibles
SW 3D	E.7700	3-014-05-0770	Licence SINGLE WOODWOP CAD-FLUSH	0	0
SW 3D	E.7701	3-014-05-0780	Licence FLOATING WOODWOP CAD-FLUSH	0	0
SW 3D	E.7702	3-014-05-0390	Licence SINGLE WOODWOP S	2	1
SW 3D	E.7703	3-014-05-0380	Licence FLOATING WOODWOP S	0	0
SW 3D	E.7704	3-014-05-3130	Licence SINGLE WOODWOP D3F-REPORT BASIC	1	1
SW 3D	E.7705	3-014-05-3120	Licence FLOATING WOODWOP D3F-REPORT BASIC	0	0
SW 3D	E.7706	3-014-05-3150	Licence SINGLE WOODWOP D3F-REPORT PROFES.	0	0
SW 3D	E.7707	3-014-05-3140	Licence FLOATING WOODWOP D3F-REPORT PROFES.	0	0
SW 3D	E.77011	3-014-05-3410	Licence SINGLE BARCODE INTERFACE	1	0
SW 3D	E.77014	3-014-05-3210	Licence SINGLE WOODASSEMBLER	1	1
SW 3D	E.77015	3-014-05-3200	Licence FLOATING WOODASSEMBLER	0	0
SW 3D	E.77018	3-014-05-4030	Licence SINGLE 3D CNC-SIMULATION V.S.B	1	0
SW 3D	E.77017	3-014-05-4020	Licence FLOATING 3D CNC-SIMULATION V.S.B	0	0

2 Démarrage de HOMAG Group InstallationSuite

Vérifiez que votre ordinateur répond aux conditions système requises pour exécuter cette application. Pour installer HOMAG Group InstallationSuite ou certains produits individuels d'InstallationSuite, respectez les instructions suivantes.

Fermez toutes les applications ouvertes avant de commencer. Vérifiez que vous disposez de droits d'administrateur ou que vous pouvez vous connecter en tant qu'administrateur. Veuillez noter que certains produits sont protégés par la gestion des licences HOMAG Group. **Voir → Licence des produits logiciels HOMAG Group**

- 2.1 Branchez la clé USB contenant HOMAG Group InstallationSuite sur un port USB libre de l'ordinateur de votre poste de travail.
- 2.2 Sélectionnez la lettre de lecteur de la clé USB dans l'explorateur Windows.
- 2.3 Double-cliquez sur « HGINstallationSuite.exe » pour lancer l'installation.
- 2.4 Suivez les instructions à l'écran.
- 2.5 Sélectionnez la langue souhaitée si elle n'a pas été détectée automatiquement ou si vous désirez poursuivre dans une autre langue.



- 2.6 Cliquez sur **Continuer**.

Note : les étapes décrites aux points 2.1 à 2.5 constituent la base de toutes les fonctions suivantes et ne seront plus expliquées par la suite.

3 Installation ou mise à jour du logiciel sur l'ordinateur d'un poste de travail

3.1 Installation monoposte

Installation sur un poste de travail woodWOP : cette configuration installe le logiciel pour un poste de travail woodWOP.

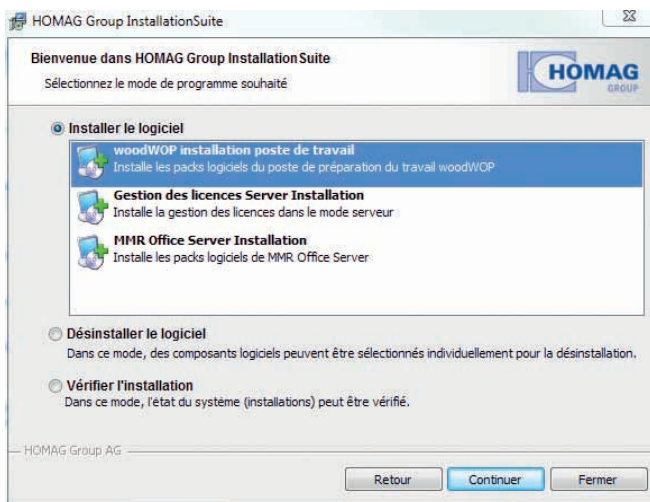
Condition : seules des licences monopostes sont disponibles pour les produits à installer.

Note : il est impossible d'utiliser des licences monopostes et des licences flottantes parallèlement sur un ordinateur de poste de travail ou le réseau.

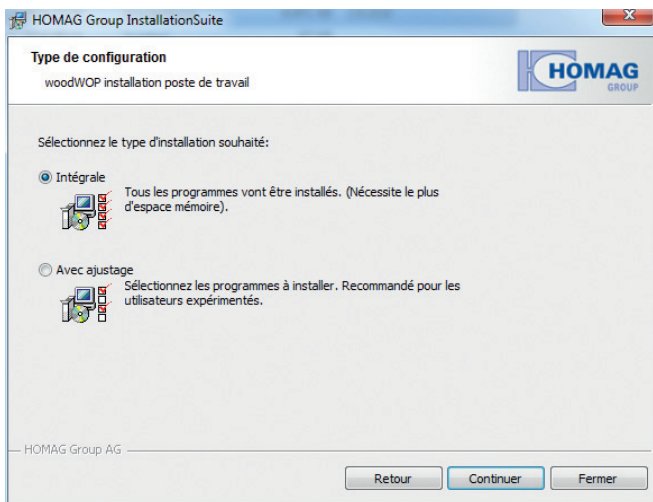
3.1.1 Sélectionnez l'installation sur poste de travail woodWOP. Si vous avez besoin d'aide, cliquez sur



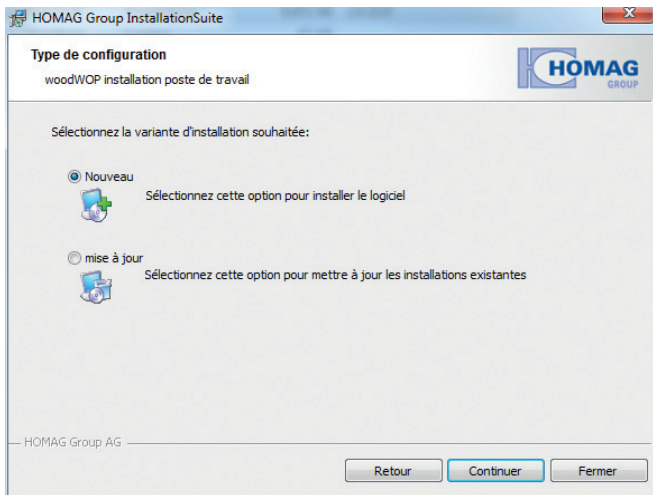
pour obtenir plus d'informations.



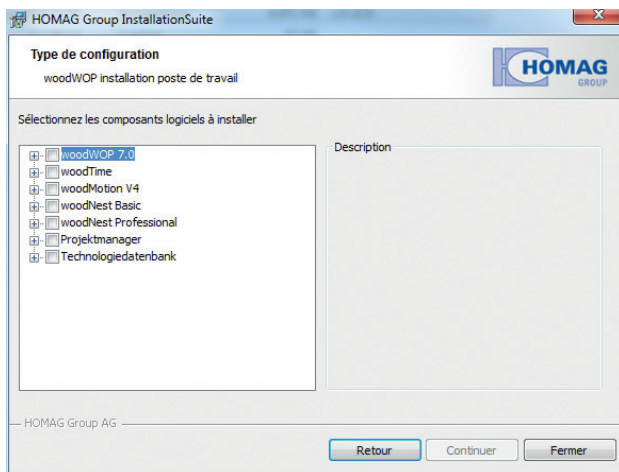
- 3.1.2 Indiquez si le logiciel doit être installé intégralement ou de manière personnalisée, puis cliquez sur **Continuer**.



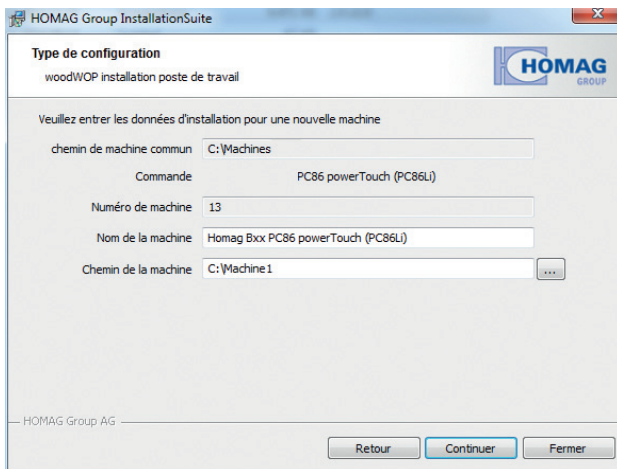
- 3.1.3 Si des versions antérieures de composants du logiciel de HOMAG Group sont détectées, l'option « Mise à jour » est active.



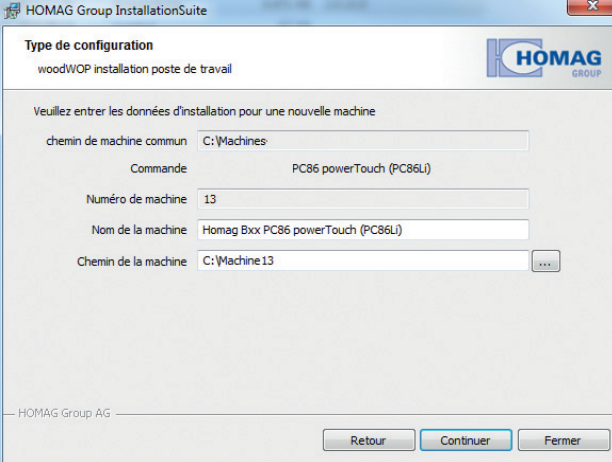
- 3.1.4 En cas d'installation personnalisée, sélectionnez les composants du logiciel à installer, puis cliquez sur **Continuer**.



- 3.1.5 Confirmez le chemin de la machine ou sélectionnez-en un autre avec



- 3.1.6 Si des données d'une ou plusieurs machines figurent déjà sur l'ordinateur, elles sont détectées par HOMAG Group InstallationSuite, qui augmente le numéro de machine et propose un chemin de machine correspondant.



- 3.1.7 Cliquez sur **Continuer** pour lancer l'installation.

3.2 Licence du logiciel

Le logiciel HOMAG Group est protégé par licence. Avant d'enregistrer la licence, vérifiez que vous avez accès à la page <https://eparts.homag.de>.

- 3.2.1 Une fois l'installation du logiciel HOMAG effectuée, démarrez la gestion des licences.

- 3.2.2 Cliquez sur le **bouton « Réglages »** en bas à droite.



- 3.2.3 Si votre ordinateur a un accès Internet, entrez vos données d'accès eParts. S'il existe un serveur proxy pour l'accès à Internet, entrez les données d'accès.

Si votre ordinateur n'a pas d'accès Internet, lisez les instructions à partir du point 3.2.10.

serveur Proxy

Serveur Port

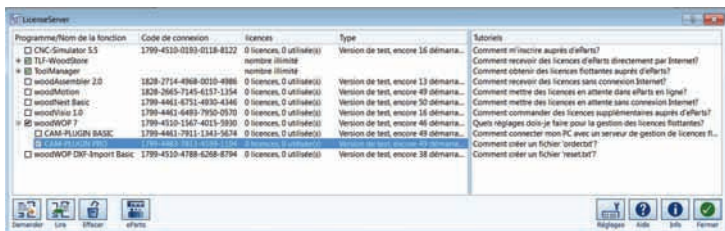
Des données d'accès sont nécessaires

Nom d'utilisateur Mot de passe

données d'accès eParts

Nom d'utilisateur Mot de passe

3.2.4 Dans la gestion des licences, sélectionnez le produit (par ex. wood**WOP**) pour lequel vous souhaitez demander une licence et cliquez ensuite sur le **bouton « Envoyer la demande »** en bas à gauche.



3.2.5 Vérifiez les saisies dans la boîte de dialogue. Corrigez-les si nécessaire. Saisissez le bon numéro de machine !

Seigneur de licences

Les codes de connexion sont attribués à un numéro de machine. Le numéro suivant a été trouvé pour cet ordinateur. Confirmez ou modifiez.

- - -

Nom ordinateur

Lizenzen	Name
1	woodWOP 7
1	CAM-PLUGIN PRO

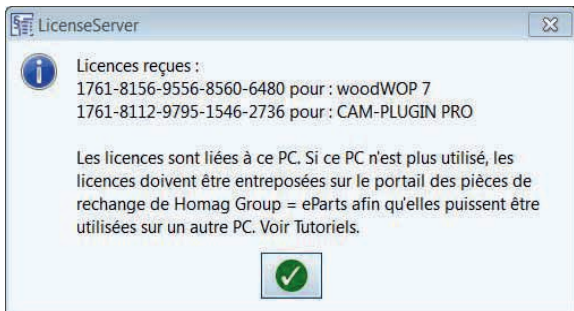
3.2.6 Confirmez les saisies en cliquant sur la coche verte.



3.2.7 La gestion des licences contrôle maintenant la connexion et se procure les licences automatiquement.

Note : si les données d'accès eParts ne sont pas enregistrées dans les réglages de la gestion des licences, un dialogue de saisie apparaît afin de les entrer.

3.2.8 Un message confirme la réception correcte des licences demandées.

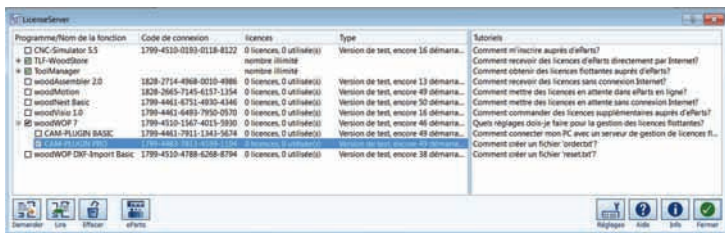


3.2.9 Vous trouverez des instructions sur la restitution des licences dans l'aide du serveur de licences ou les tutoriels.

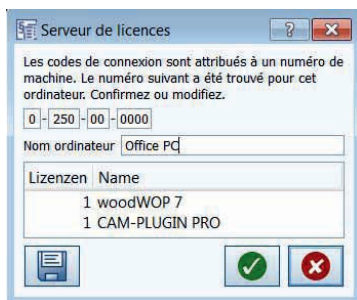


3.2.10 Si votre ordinateur n'a pas d'accès Internet :

3.2.11 Dans la gestion des licences, sélectionnez le produit (par ex. wood**WOP**) pour lequel vous souhaitez demander une licence et cliquez ensuite sur le bouton « **Envoyer la demande** » en bas à gauche.



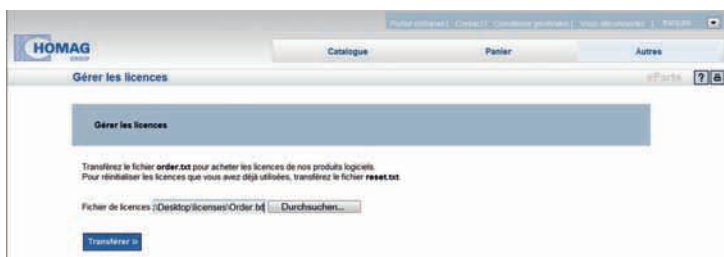
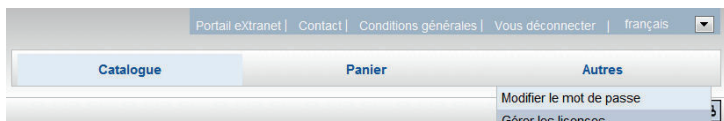
- 3.2.12 Vérifiez les saisies dans la boîte de dialogue. Corrigez-les si nécessaire. Saisissez le bon numéro de machine !



- 3.2.13 Confirmez les saisies en cliquant sur l'icône « Enregistrer ».



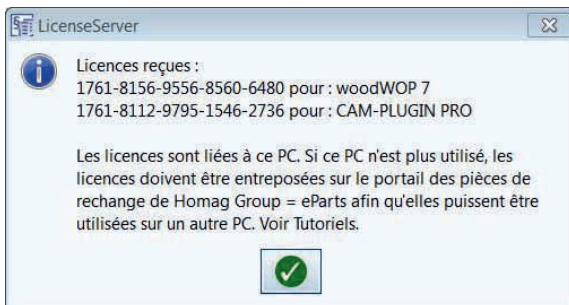
- 3.2.14 Sauvegardez le fichier « order.txt » sur un support de données. Sur un ordinateur connecté à Internet, lancez la page <https://eparts.homag.de>. Entrez vos données d'accès, appelez « Gérer les licences » dans le menu « Outils », puis chargez le fichier « order.txt ».



- 3.2.15 Le fichier « license.txt » est créé automatiquement. Sauvegardez ce fichier sur un support de données et ouvrez-le dans la gestion des licences en cliquant sur le bouton « Lire ».



- 3.2.16 Un message confirme la réception correcte des licences demandées.



- 3.2.17 Vous trouverez des instructions sur la restitution des licences dans l'aide du serveur de licences ou les tutoriels.



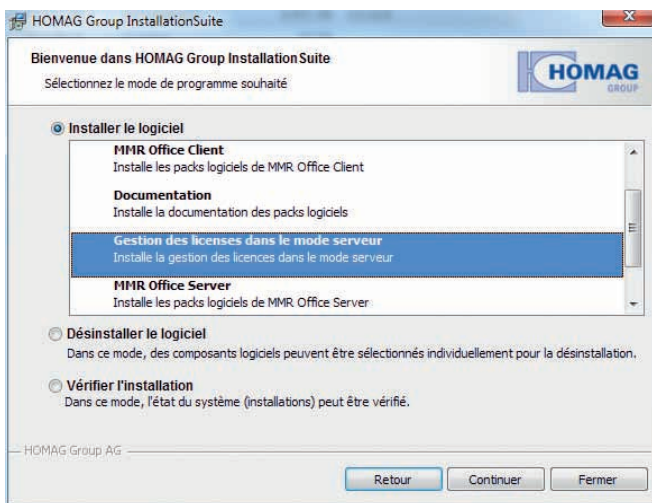
3.3 Installation réseau

Condition : seules des licences flottantes sont disponibles pour les produits à installer. Avec une licence flottante, le logiciel peut être installé sur plusieurs postes de travail. Le nombre de licences flottantes indique combien d'utilisateurs peuvent utiliser le logiciel simultanément.

Note : il est impossible d'utiliser des licences monopostes et des licences flottantes parallèlement sur un ordinateur de poste de travail ou le réseau.

Exécutez tout d'abord une installation serveur via serveur de licences sur le PC serveur :

- 3.3.1 Sélectionnez Installer le logiciel > **Installation serveur de la gestion des licences**. Cette configuration installe la gestion des licences HOMAG Group.



- 3.3.2 Cliquez sur **Continuer** pour lancer l'installation.

Exécutez ensuite une installation pour poste de travail sur l'ordinateur de votre poste de travail. → Voir les instructions d'installation pour une nouvelle installation d'un ordinateur de poste de travail.

3.4 Licence du logiciel

Le logiciel HOMAG Group est protégé par licence. Avant d'enregistrer la licence, vérifiez que vous avez accès à la page <https://eparts.homag.de>.

3.4.1 Une fois l'installation du logiciel HOMAG Group effectuée, démarrez la gestion des licences sur **l'ordinateur du poste de travail**.

Démarrer > Programmes > HOMAG Group > Gestion des licences

3.4.2 Cliquez sur le **bouton « Réglages »** en bas à droite.



3.4.3 Le paramètre « Serveur de licences supplémentaire » doit être activé. Le nom ou l'ID du PC de serveur doit être saisi avec le **port 33442**.



serveur de licences supplémentaire

Serveur Port

3.4.4 Démarrez à présent la gestion des licences sur le **PC de serveur**.

3.4.5 Cliquez sur le **bouton « Réglages »** en bas à droite.



3.4.6 Si votre ordinateur de serveur a un accès Internet, entrez vos données d'accès eParts. S'il existe un serveur proxy pour l'accès à Internet, entrez les données d'accès.

Si votre ordinateur n'a pas d'accès Internet, lisez les instructions à partir du point 13.



serveur Proxy

Serveur Port

Des données d'accès sont nécessaires

Nom d'utilisateur Mot de passe

données d'accès eParts

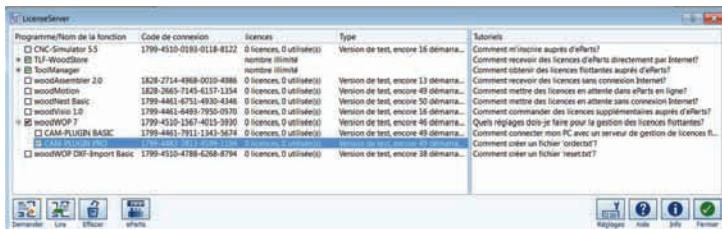
Nom d'utilisateur Mot de passe

Note : si le serveur de licences est configuré comme service, le paramètre « Serveur de licences pour les licences réseau » est activé et apparaît en grisé.

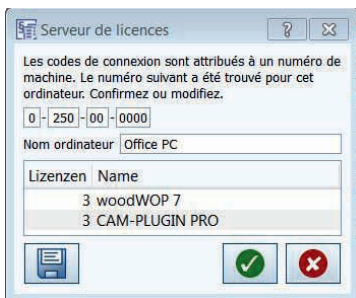
En tant que service, le serveur de licences démarre automatiquement et ne doit donc pas être démarré manuellement.



3.4.7 Dans la gestion des licences, sélectionnez le produit (par ex. woodWOP) pour lequel vous souhaitez demander une licence et cliquez ensuite sur le bouton « Envoyer la demande » en bas à gauche.



3.4.8 Vérifiez les saisies dans la boîte de dialogue. Corrigez-les si nécessaire. Indiquez le numéro de machine correct et le nombre de licences de réseau que vous souhaitez demander.



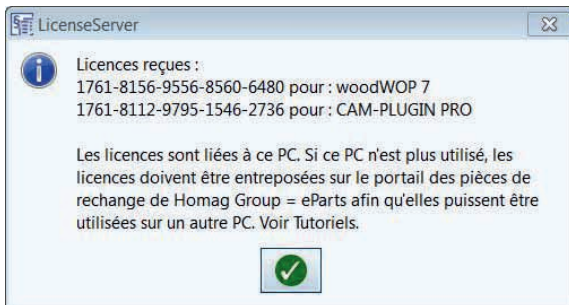
3.4.9 Confirmez les saisies en cliquant sur la coche verte.



- 3.4.10 Le serveur de licences contrôle maintenant la connexion et se procure les licences automatiquement.

Note : si les données d'accès eParts ne sont pas enregistrées dans les réglages du serveur de licences, un dialogue de saisie apparaît afin de les entrer.

- 3.4.11 Un message confirme la réception correcte des licences demandées.

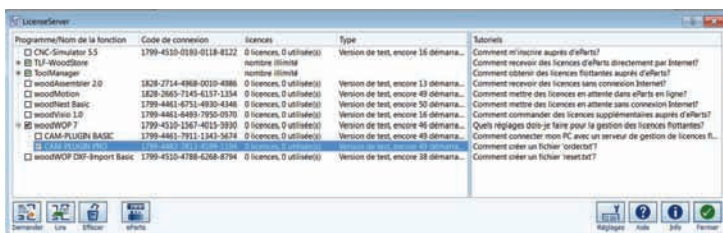


- 3.4.12 Vous trouverez des instructions sur la restitution des licences dans l'aide du serveur de licences ou les tutoriels.

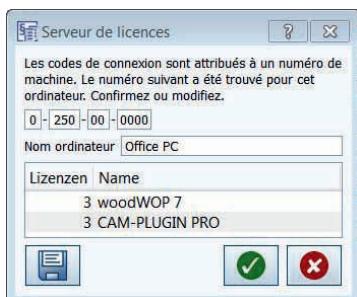


- 3.4.13 Si votre ordinateur n'a pas d'accès Internet :

- 3.4.14 Dans la gestion des licences, sélectionnez le produit (par ex. woodWOP) pour lequel vous souhaitez demander une licence et cliquez ensuite sur le bouton « **Envoyer la demande** » en bas à gauche.



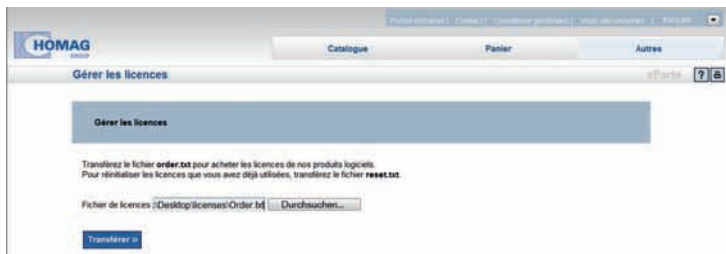
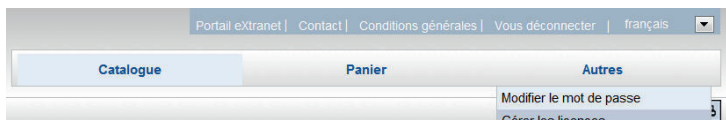
- 3.4.15 Vérifiez les saisies dans la boîte de dialogue. Corrigez-les si nécessaire. Indiquez le numéro de machine correct et le nombre de licences de réseau que vous souhaitez demander.



- 3.4.16 Confirmez les saisies en cliquant sur l'icône « Enregistrer ».



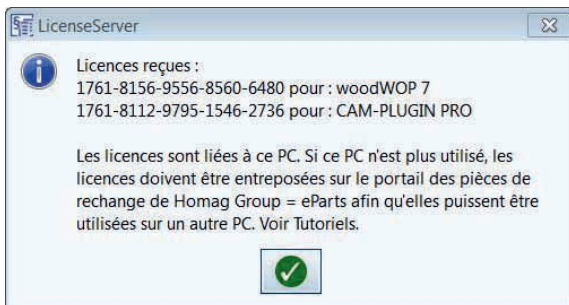
- 3.4.17 Sauvegardez le fichier « order.txt » sur un support de données. Sur un ordinateur connecté à Internet, lancez la page <https://eparts.homag.de>. Entrez vos données d'accès, appelez « Gérer les licences » dans le menu « Outils », puis chargez le fichier « order.txt ».



- 3.4.18 Le fichier « license.txt » est créé automatiquement. Sauvegardez ce fichier sur un support de données et ouvrez-le dans le serveur de licences en cliquant sur le bouton « Lire ».



- 3.4.19 Un message confirme la réception correcte des licences demandées.



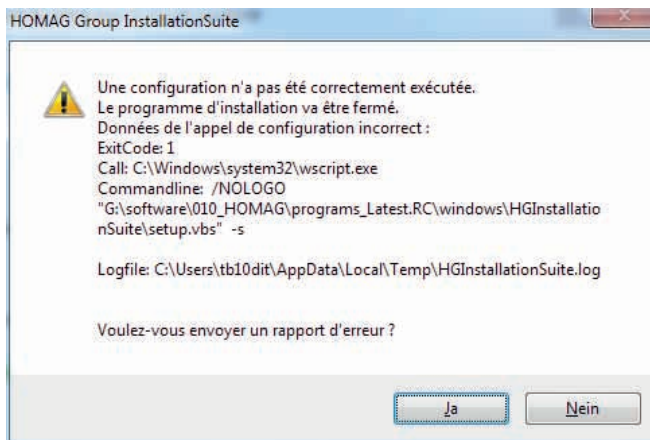
- 3.4.20 Vous trouverez des instructions sur la restitution des licences dans l'aide du serveur de licences ou les tutoriels.



3.5 Informations sur le dépannage lors de l'installation :

3.5.1 Envoi du protocole des événements

Si des erreurs provoquant un arrêt de l'installation se produisent pendant cette dernière, un protocole d'événements est généré automatiquement.

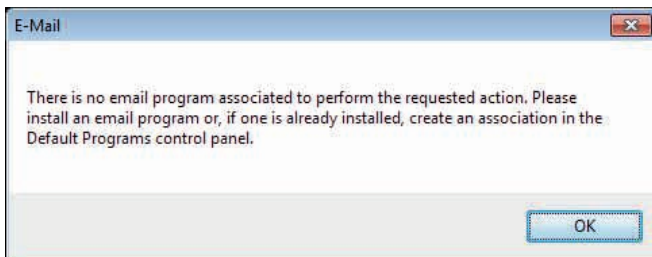


Un fichier contenant le rapport d'erreurs HOMAG Group InstallationSuite.log est accessible via le chemin indiqué dans le message d'erreur sous 'Logfile:'.

Cliquez sur Oui pour envoyer le rapport d'erreurs par e-mail ou sur Non si vous souhaitez annuler la procédure.

Note : HOMAG Group InstallationSuite vérifie si un programme permettant l'envoi d'e-mails est disponible. L'utilisateur reçoit alors un e-mail type avec le protocole d'événements. Il peut ensuite envoyer cet e-mail au support informatique.

Si aucun programme permettant d'envoyer des e-mails n'est disponible, un message d'erreur s'affiche.

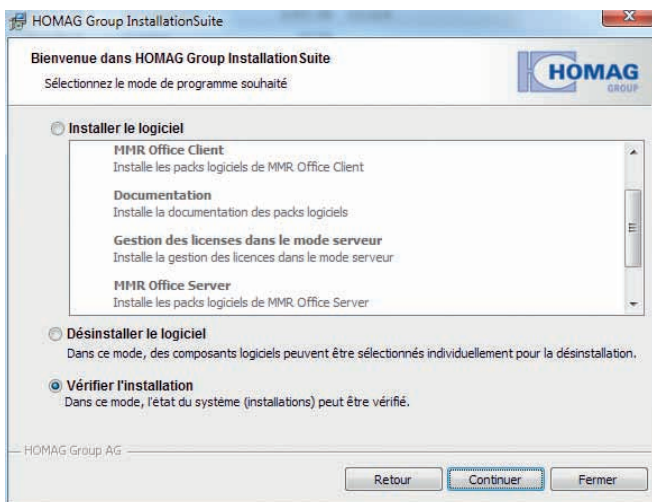


3.5.2 Diagnostic et élimination des causes possibles d'erreur

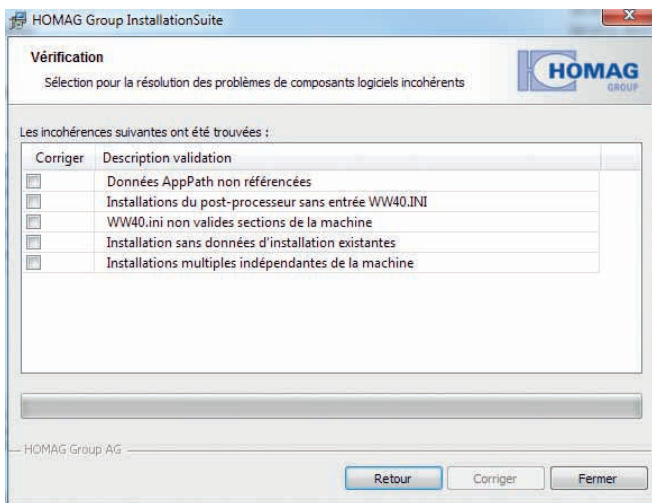
Outre l'envoi d'un protocole d'événements, HOMAG Group InstallationSuite permet le diagnostic des causes d'erreur et l'élimination de ces dernières.

Avant la désinstallation, fermez toutes les applications actuellement ouvertes dans le système.

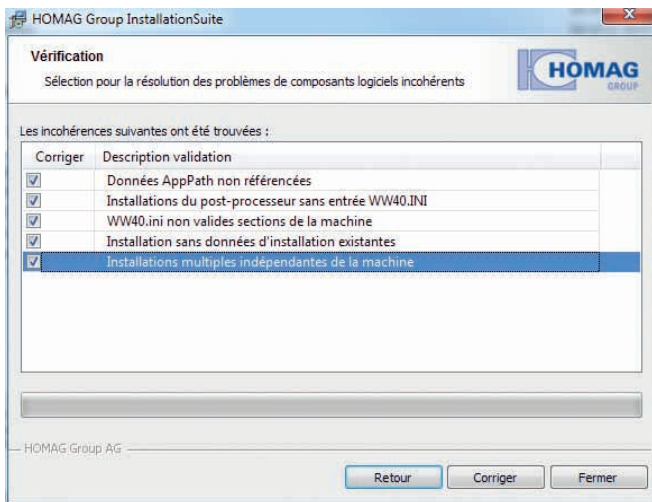
3.5.2.1 Sélectionnez **Vérifier l'installation** pour démarrer le contrôle.



3.5.2.2 Les causes d'erreur détectées s'affichent.



3.5.2.3 Sélectionnez toutes les causes d'erreur détectées, puis cliquez sur **Corriger**.



- 3.5.2.4 **Une fois les erreurs éliminées, redémarrez la fonction « Installer le logiciel »** voir → Installation ou mise à jour du logiciel sur l'ordinateur d'un poste de travail.

4 Désinstallation du logiciel

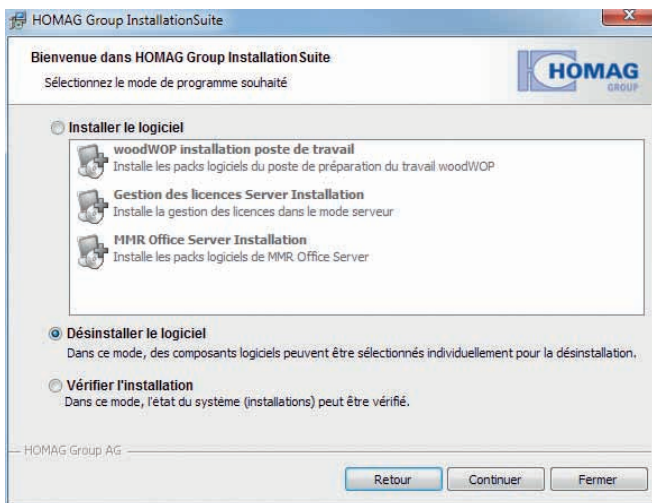
Cette fonction permet de désinstaller les packs logiciels HOMAG Group présents en tenant compte de leurs dépendances.

Fermez toutes les applications ouvertes avant de commencer. Vérifiez que vous disposez de droits d'administrateur ou que vous pouvez vous connecter en tant qu'administrateur.

Désinstallation du logiciel HOMAG Group directement via HOMAG Group InstallationSuite

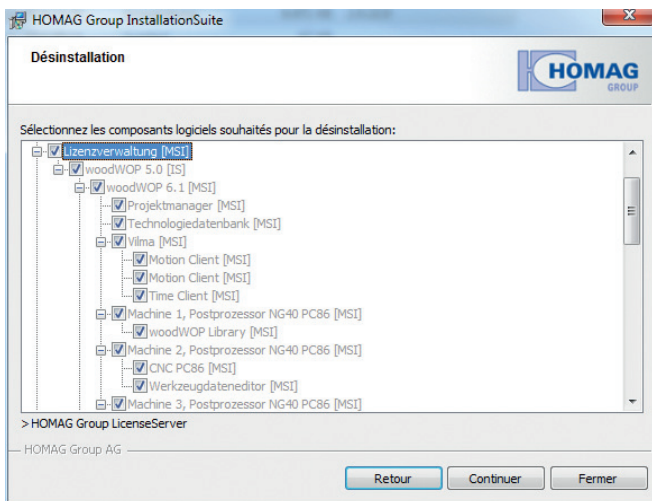
- 1.) En démarrant HOMAG Group InstallationSuite directement depuis la clé USB et en sélectionnant le mode Programme
- 2.) En démarrant HOMAG Group InstallationSuite depuis le menu Démarrer (possible sans clé USB)

4.1 Sélectionnez **Désinstaller le logiciel** :

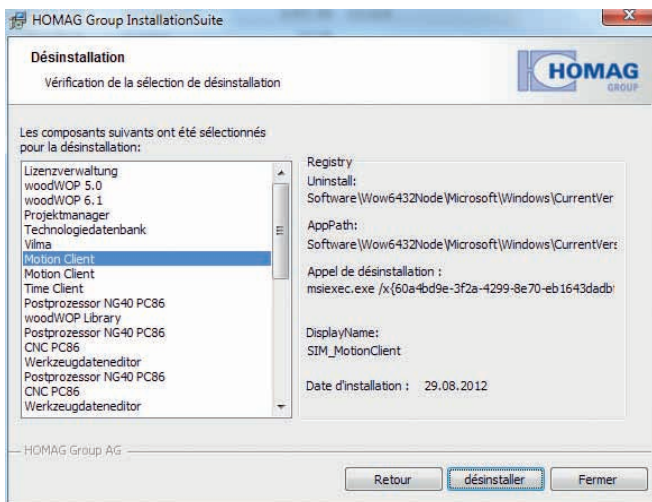


4.2 Les installations connues sont recherchées puis affichées dans une liste pour sélection.

La hiérarchie des produits dans l'arborescence représente les dépendances des produits. Si un produit d'une instance supérieure est sélectionné, les produits qui en dépendent sont également automatiquement sélectionnés et désinstallés.



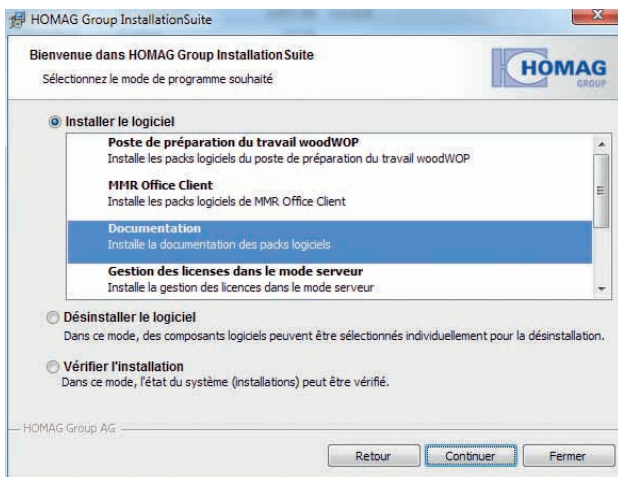
- 4.3 Les programmes sélectionnés sont affichés avec des informations détaillées pour vérification.



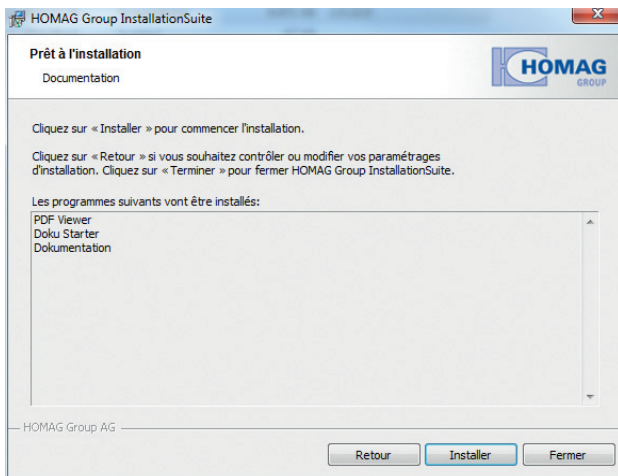
5 Installation de l'aide et de la documentation

Les fichiers d'aide des différents produits logiciels ne font pas partie des installations des programmes. Ils peuvent être installés séparément si nécessaire.

5.1 Sélectionnez **Installer le logiciel > Documentation** :



5.2 Les composants à installer s'affichent.



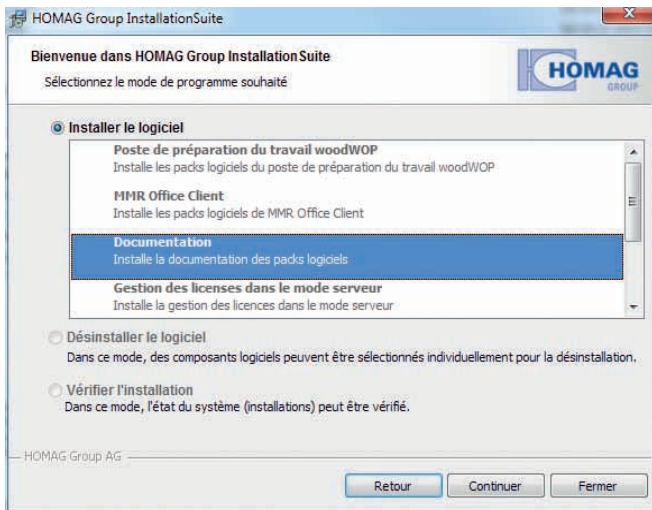
PDF Viewer	Programme d'affichage de fichiers PDF.
Doku Starter	Programme de sélection de la documentation de machine quand plusieurs documentations sont disponibles.
Documentation	Aide et documentation figurant sur la clé USB.

5.3 Cliquez sur Installer pour installer les composants.

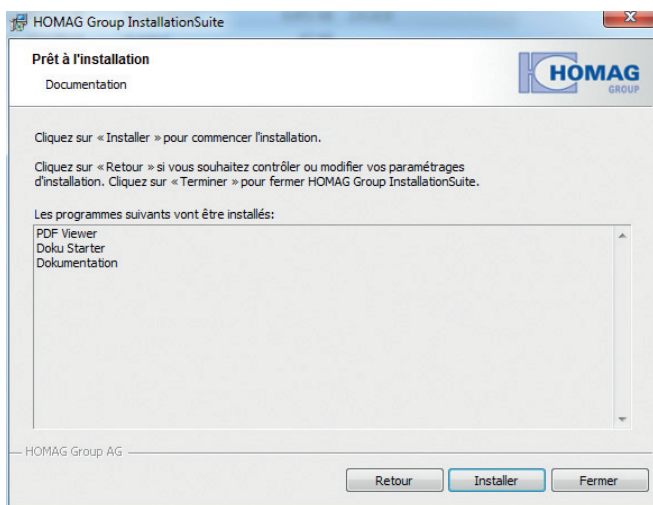
6 Mise à jour de la documentation de machine sur un PC de machine

Cette fonction permet d'installer ou de mettre à jour la documentation de machine sur un PC de machine. HOMAG Group InstallationSuite reconnaît automatiquement l'environnement d'un PC de machine et active uniquement la saisie Installer la documentation.

6.1 Sélectionnez Installer le logiciel > **Documentation**.



6.2 Les composants à installer s'affichent.



Information :

PDF Viewer	Programme d'affichage de fichiers PDF.
Doku Starter	Programme de sélection de la documentation de machine quand plusieurs documentations sont disponibles.
Documentation	Aide et documentation figurant sur la clé USB.

6.3 Cliquez sur Installer pour installer les composants ou mettre une documentation de machine existante à jour.



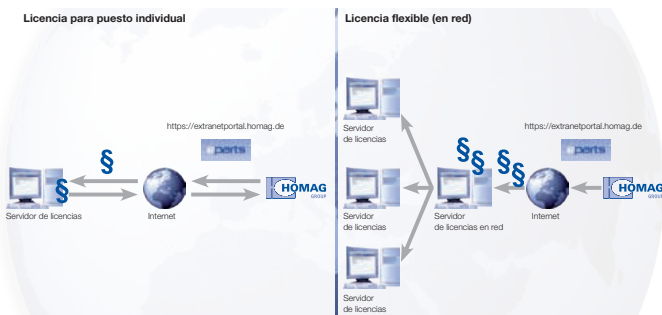
Índice

1	Licencia de los productos de software de HOMAG Group.....	89
2	Inicio del paquete de instalación de HOMAG Group	90
3	Instalación o actualización del software en el ordenador de un puesto de trabajo	92
3.1	Instalación en puesto individual.....	92
3.2	Activación de la licencia del software	95
3.3	Instalación en red	100
3.4	Activación de la licencia del software	101
3.5	Información para solucionar errores en la instalación	106
3.5.1	Envío de un protocolo de evento	106
3.5.2	Diagnóstico y solución de las posibles causas de error.....	107
4	Desinstalación del software.....	109
5	Instalación de la ayuda y la documentación	112
6	Actualización de la documentación en una máquina	113

1 Licencia de los productos de software de HOMAG Group

El software de HOMAG Group está protegido por licencia. Antes de activar la licencia, compruebe si ha adquirido licencias para puestos individuales o licencias de red.

Nota: No se pueden activar en paralelo los dos tipos de licencia en un ordenador de un puesto de trabajo o en la red.



- 1.1** Antes de comenzar con la instalación del software, regístrese en la extranet de HOMAG Group, en <https://eparts.homag.de>. Recibirá inmediatamente un correo electrónico con su nombre de usuario y la contraseña para la extranet.



- 1.2** Pasadas 48 horas como máximo se habilitará en eParts. Recibirá un correo electrónico para informarle sobre dicha habilitación.













eParts es el sistema de identificación de piezas y búsqueda de recambios de HOMAG Group. Mediante este sistema también se proporcionan las licencias del software que se adquieren con las máquinas.

- 1.3 Tras introducir el número de su máquina, tendrá acceso a los datos de esta. En la posición E.77 encontrará sus licencias de software:

G	consulta lista
N	Fecha de instalación
E.77	Licencias de software
H	Dispositivos asociados
E	Cuentas del sistema eléctrico
W	Manuales
R	Prueba de aplicaciones por máquina
D	Desinstalación

- 1.4 Se mostrarán todos los programas adquiridos con la máquina protegidos por el servidor de licencias, así como el número de las licencias existentes y disponibles.

Nota: En la columna „Número de licencias” se muestra el número de licencias adquiridas. En la columna „Licencias disponibles” se muestra el número de licencias disponibles pero no utilizadas todavía.

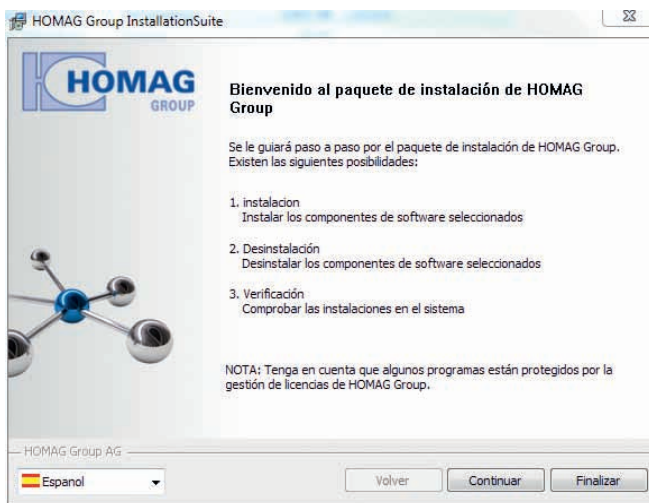
Descripción				Número de licencias	Licencias disponibles
	E.77000	3-014-05-6770	Licencia SINGLE WOODWOP CAD-PLUGIN	0	0
	E.77001	3-014-05-6780	Licencia FLOATING WOODWOP CAD-PLUGIN	0	0
	E.77002	3-014-05-6390	Licencia SINGLE WOODWOP S	2	1
	E.77003	3-014-05-6380	Licencia FLOATING WOODWOP S	0	0
	E.77004	3-814-05-3130	Licencia SINGLE WOODWOP DIF-IMPORT BASIC	1	1
	E.77005	3-814-05-3120	Licencia FLOATING WOODWOP DIF-IMPORT BASIC	0	0
	E.77006	3-814-05-3150	Licencia SINGLE WOODWOP DIF-IMPORT PROFES.	0	0
	E.77007	3-814-05-3140	Licencia FLOATING WOODWOP DIF-IMPORT PROFES.	0	0
	E.77011	3-814-05-3410	Licencia SINGLE BARCODE INTERFACE	1	0
	E.77014	3-814-05-3210	Licencia SINGLE WOODASSEMBLER	1	1
	E.77015	3-814-05-3200	Licencia FLOATING WOODASSEMBLER	0	0
	E.77016	3-814-05-4030	Licencia SINGLE 3D CNC SIMULATION V3.0	1	0
	E.77017	3-814-05-4020	Licencia FLOATING 3D CNC SIMULATION V3.0	0	0

2 Inicio del paquete de instalación de HOMAG Group

Asegúrese de que el ordenador cumple los requisitos para ejecutar esta aplicación. Para instalar el paquete de instalación completo de HOMAG Group o productos individuales, siga las instrucciones.

Antes de empezar, cierre todas las aplicaciones abiertas. Asegúrese de tener permisos de administrador o de poder iniciar sesión como administrador. Tenga en cuenta que algunos productos están protegidos por la gestión de licencias de HOMAG Group. **Consulte → Licencia de los productos de software de HOMAG Group**

- 2.1 Conecte el soporte USB con el paquete de instalación de HOMAG Group a un puerto USB libre del ordenador del puesto de trabajo.
- 2.2 En el Explorador de Windows, seleccione la unidad donde está conectado el soporte USB.
- 2.3 Haga doble clic en „HGInstallationSuite.exe” para iniciar la instalación.
- 2.4 Siga las instrucciones en pantalla.
- 2.5 Seleccione el idioma deseado si no se ha reconocido automáticamente o si desea ver los siguientes pasos en otro idioma.



- 2.6 Haga clic en **Continuar**.

Nota: Los pasos descritos en los puntos 2.1 - 2.5 son la base para todas las funciones siguientes y no se volverán a explicar en estos capítulos.

3 Instalación o actualización del software en el ordenador de un puesto de trabajo

3.1 Instalación en puesto individual

Instalación en un puesto de trabajo woodWOP: Con esta configuración se instala el software en un puesto de trabajo de woodWOP individual.

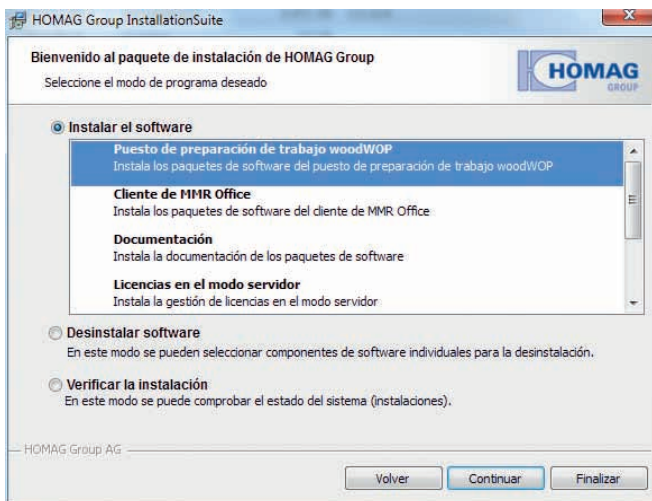
Requisito: Para los productos que se deben instalar, únicamente hay disponibles licencias para puestos individuales.

Nota: No se pueden activar en paralelo licencias para puestos individuales y licencias flexibles en un ordenador de un puesto de trabajo o en la red.

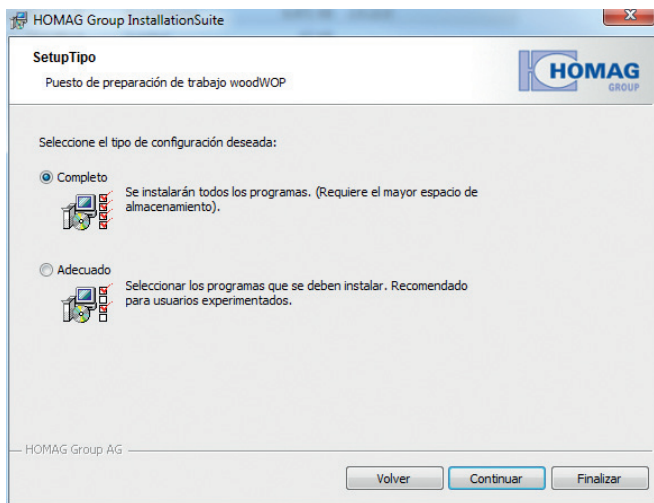
3.1.1 Seleccione la instalación para el puesto de trabajo de woodWOP. Si necesita ayuda, haga clic con el ratón en



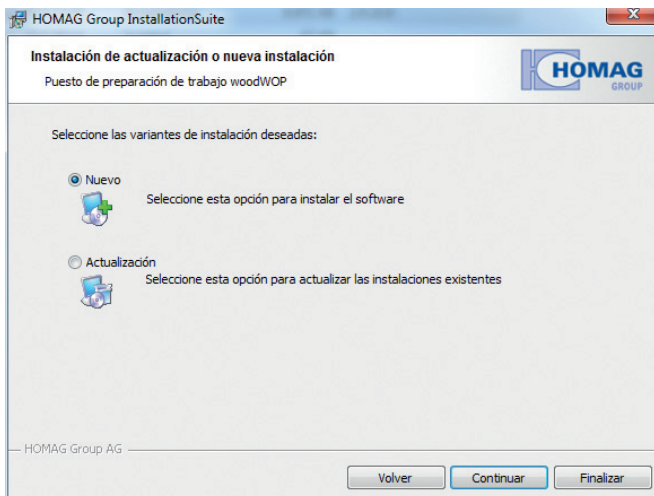
para obtener más información.



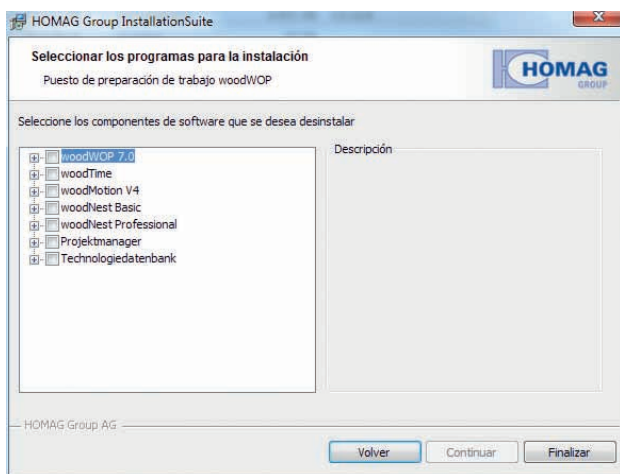
- 3.1.2 Seleccione si desea instalar todo el paquete de software o si quiere seleccionar componentes individuales y, a continuación, haga clic en **Continuar**.



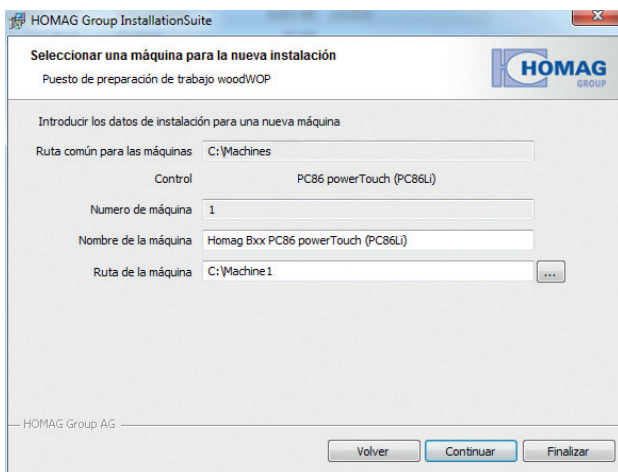
- 3.1.3 Si se encuentran versiones anteriores de los componentes de software de HOMAG Group, la opción „Actualizar” estará activa.



- 3.1.4 En caso de una instalación personalizada, seleccione los componentes de software que desea instalar y, a continuación, haga clic en **Continuar**



- 3.1.5 Confirme la ruta de la máquina o seleccione una ruta alternativa con



- 3.1.6 Si ya hay datos de una o varias máquinas en el ordenador, el paquete de instalación de HOMAG Group los reconocerá, se incrementará el número de máquina y se sugerirá una ruta de máquina acorde.

HOMAG Group InstallationSuite

Seleccionar una máquina para la nueva instalación
Puesto de preparación de trabajo woodWOP

Introducir los datos de instalación para una nueva máquina

Ruta común para las máquinas: C:\Machines

Control: PC86 powerTouch (PC86L)

Numero de máquina: 13

Nombre de la máquina: Homag Bxx PC86 powerTouch (PC86L)

Ruta de la máquina: C:\Machine13

HOMAG Group AG

Volver Continuar Finalizar

- 3.1.7 Haga clic en **Continuar** para iniciar la instalación.

3.2 Activación de la licencia del software

El software de HOMAG Group está protegido por licencia. Antes de activar la licencia, asegúrese de tener acceso a la página <https://eparts.homag.de>.

- 3.2.1 Tras instalar correctamente el software de HOMAG Group, inicie la gestión de licencias.
- 3.2.2 Haga clic en el botón „**Configuración**” de la parte inferior derecha.



- 3.2.3 Si su ordenador tiene acceso a Internet, introduzca sus datos de acceso para eParts. Si existe un servidor proxy para el acceso a Internet, registre los datos de acceso.

Si su ordenador no tiene acceso a Internet, vaya al paso 3.2.10.

Servidor proxy

Servidor Puerto

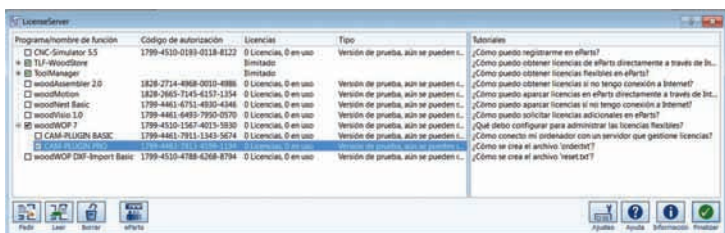
Datos de acceso necesarios

Nombre usuario Contraseña

Datos de acceso eParts

Nombre usuario Contraseña

3.2.4 Seleccione en la gestión de licencias el producto correspondiente (por ejemplo, woodWOP) para el que desea solicitar una licencia y haga clic en el **botón „Solicitar”** de la parte inferior izquierda.



3.2.5 Compruebe los datos en el cuadro de diálogo. Modifique los datos según sea necesario. Introduzca el número de máquina correcto.

Servidor de licencias

Los códigos de conexión se asignan a un número de máquina. Se ha encontrado el siguiente número para este ordenador. Confirmar o cambiar.

- - -

Nombre de ordenador

Lizenzen	Name
1	woodWOP 7
1	CAM-PLUGIN PRO

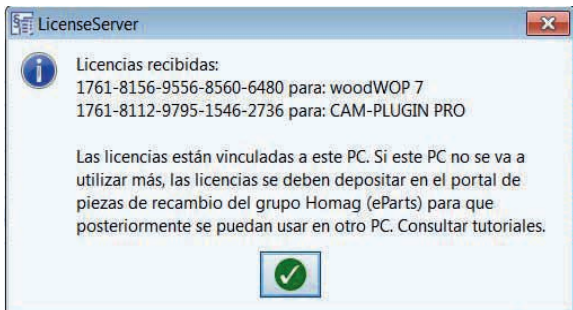
3.2.6 Para confirmar los datos, haga clic en el icono verde.



- 3.2.7 La gestión de licencias comprueba ahora la conexión y activa las licencias automáticamente.

Nota: Si los datos de acceso a eParts no están guardados en la configuración de la gestión de licencias, aparecerá un cuadro de diálogo para introducirlos.

- 3.2.8 La correcta recepción de las licencias solicitadas se confirma a través de un mensaje.

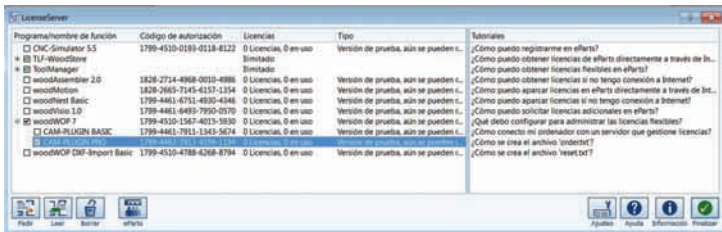


- 3.2.9 Puede consultar una descripción general del tema „Devolución de licencias” en la sección de ayuda del servidor de licencias o en los tutoriales.

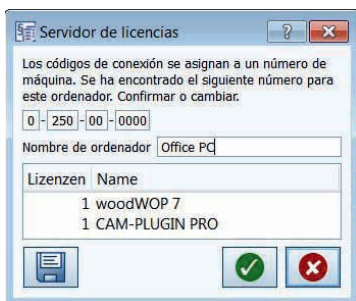


- 3.2.10 Si su ordenador no tiene acceso a Internet:

- 3.2.11 Seleccione en la gestión de licencias el producto correspondiente (por ejemplo, woodWOP) para el que desea solicitar una licencia y haga clic en el **botón „Solicitar”** de la parte inferior izquierda.



- 3.2.12 Compruebe los datos en el cuadro de diálogo. Modifique los datos según sea necesario. Introduzca el número de máquina correcto.



- 3.2.13 Para confirmar los datos, haga clic en el icono „Guardar”.



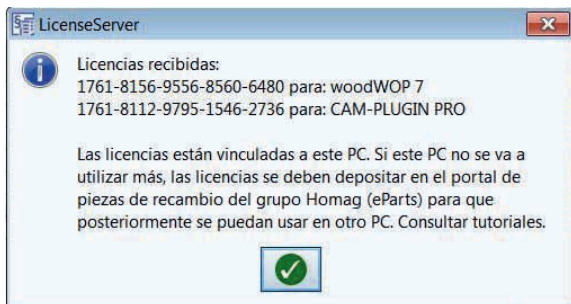
- 3.2.14 Guarde el archivo „order.txt” en un dispositivo de soporte de datos. En un ordenador con conexión a Internet, vaya a la página <https://eparts.homag.de>. Introduzca los datos de acceso, vaya al menú „Extras” > „Gestión de licencias” y cargue el archivo „order.txt”.



- 3.2.15 Se creará automáticamente el archivo „license.txt”. Guarde este archivo en un soporte de datos y acceda a él en la gestión de licencias a través del botón „Leer”.



- 3.2.16 La correcta recepción de las licencias solicitadas se confirma a través de un mensaje.



- 3.2.17 Puede consultar una descripción general del tema „Devolución de licencias” en la sección de ayuda del servidor de licencias o en los tutoriales.



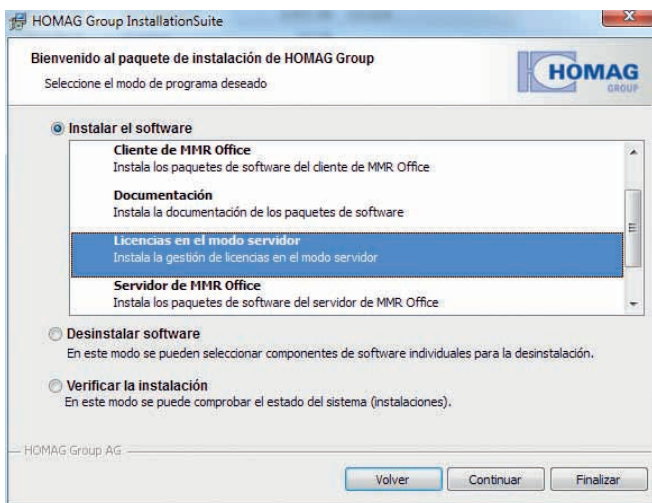
3.3 Instalación en red

Requisito: Para los productos que se deben instalar, únicamente hay disponibles licencias flexibles. Una licencia flexible permite instalar el software en varios puestos de trabajo; el número de licencias flexibles indica cuántos usuarios pueden utilizar el software a la vez.

Nota: No se pueden activar en paralelo licencias para puestos individuales y licencias flexibles en un ordenador de un puesto de trabajo o en la red.

Ejecute primero una instalación del servidor de licencias en el ordenador servidor:

- 3.3.1 Seleccione Instalar el software > **Instalación de servidor de gestión de licencias**. Con esta configuración se instala la gestión de licencias de HOMAG Group.



- 3.3.2 Haga clic en **Continuar** para iniciar la instalación.

Ejecute a continuación la instalación en el ordenador del puesto de trabajo.

➔ En las instrucciones de instalación puede consultar cómo realizar la reinstalación en el ordenador de un puesto trabajo.

3.4 Activación de la licencia del software

El software de HOMAG Group está protegido por licencia. Antes de activar la licencia, asegúrese de tener acceso a la página <https://eparts.homag.de>.

3.4.1 Tras instalar correctamente el software de HOMAG Group, inicie la gestión de licencias en el **ordenador del puesto de trabajo**.

Inicio > Programas > HOMAG Group > Gestión de licencias

3.4.2 Haga clic en el **botón „Configuración”** de la parte inferior derecha.



3.4.3 El parámetro „Servidor de licencias adicional” debe estar activado. Aquí debe aparecer el nombre o el ID del ordenador junto con el **puerto 33442**.

Servidor de licencias adicional

Servidor Puerto

3.4.4 Inicie ahora la gestión de licencias en el **ordenador servidor**.

3.4.5 Haga clic en el botón **„Configuración”** de la parte inferior derecha.



3.4.6 Si el ordenador servidor tiene acceso a Internet, introduzca sus datos de acceso para eParts. Si existe un servidor proxy para el acceso a Internet, registre los datos de acceso.

Si su ordenador no tiene acceso a Internet, vaya al paso 13.

Servidor proxy

Servidor Puerto

Datos de acceso necesarios

Nombre usuario Contraseña

Datos de acceso eParts

Nombre usuario Contraseña

Nota: El parámetro „Servidor de licencias para licencias de red” estará activado y marcado en gris si el servidor de licencias está instalado como servicio.

De este modo, el servidor de licencias se inicia automáticamente y no es necesario hacerlo manualmente.

3.4.7 Seleccione en la gestión de licencias el producto correspondiente (por ejemplo, wood**WOP**) para el que desea solicitar una licencia y haga clic en el botón „**Solicitar**” de la parte inferior izquierda.

3.4.8 Compruebe los datos en el cuadro de diálogo. Modifique los datos según sea necesario. Introduzca el número de máquina correcto y el número de licencias de red que desea solicitar.

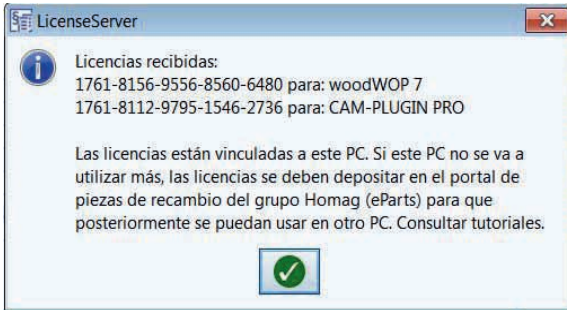
3.4.9 Para confirmar los datos, haga clic en el icono verde.



- 3.4.10 El servidor de licencias comprueba ahora la conexión y activa las licencias automáticamente.

Nota: Si los datos de acceso a eParts no están guardados en la configuración del servidor de licencias, aparecerá un cuadro de diálogo para introducirlos.

- 3.4.11 La correcta recepción de las licencias solicitadas se confirma a través de un mensaje.

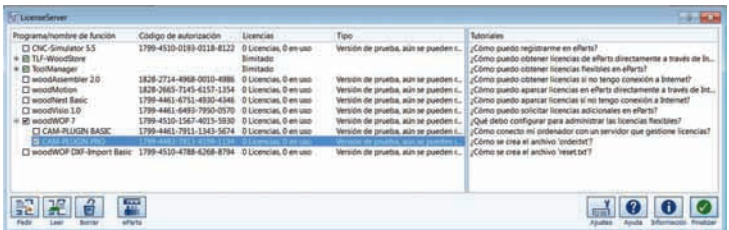


- 3.4.12 Puede consultar una descripción general del tema „Devolución de licencias” en la sección de ayuda del servidor de licencias o en los tutoriales.

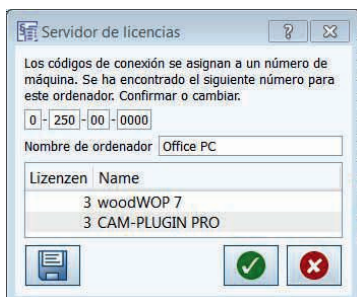


- 3.4.13 Si su ordenador no tiene acceso a Internet:

- 3.4.14 Seleccione en la gestión de licencias el producto correspondiente (por ejemplo, wood**WOP**) para el que desea solicitar una licencia y haga clic en el botón „**Solicitar**” de la parte inferior izquierda.



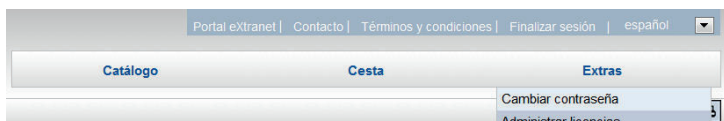
- 3.4.15 Compruebe los datos en el cuadro de diálogo. Modifique los datos según sea necesario. Introduzca el número de máquina correcto y el número de licencias de red que desea solicitar.



- 3.4.16 Para confirmar los datos, haga clic en el icono „Guardar”.



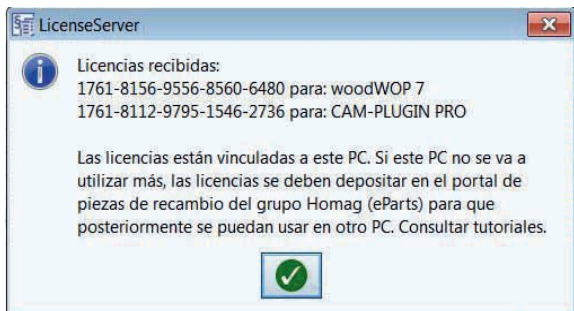
- 3.4.17 Guarde el archivo „order.txt” en un dispositivo de soporte de datos. En un ordenador con conexión a Internet, vaya a la página <https://eparts.homag.de>. Introduzca los datos de acceso, vaya al menú „Extras” > „Gestión de licencias” y cargue el archivo „order.txt”.



- 3.4.18 Se creará automáticamente el archivo „license.txt”. Guarde este archivo en un soporte de datos y acceda a él en el servidor de licencias a través del botón „Leer”.



- 3.4.19 La correcta recepción de las licencias solicitadas se confirma a través de un mensaje.



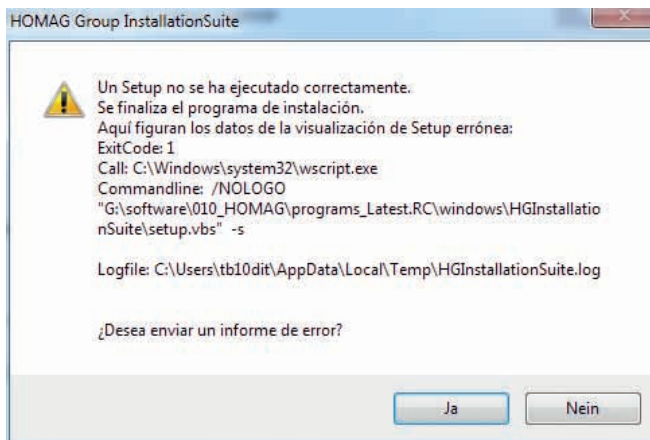
- 3.4.20 Puede consultar una descripción general del tema „Devolución de licencias” en la sección de ayuda del servidor de licencias o en los tutoriales.



3.5 Información para solucionar errores en la instalación:

3.5.1 Envío de un protocolo de evento

Si, durante la instalación, se produce un error que provoca la interrupción del proceso, se generará automáticamente un protocolo de evento.

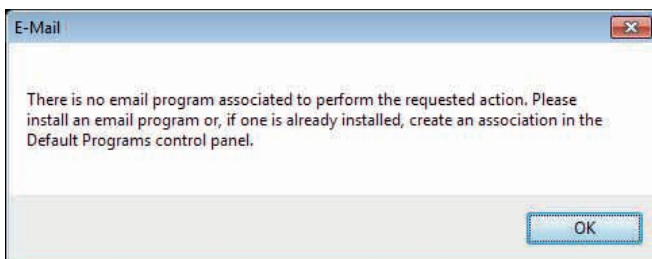


El archivo con el informe de error de instalación de HOMAG Group HGInstallationSuite.log se encuentra en la ruta indicada en el mensaje de error, a continuación de „Logfile:”.

Haga clic en „Si” si desea enviar el informe de error por correo electrónico o en „No” si desea cancelar el proceso.

Nota: El paquete de instalación de HOMAG Group comprueba si hay disponible un programa para el envío de correos electrónicos. El usuario recibirá a continuación un correo electrónico predefinido con el protocolo de evento, con la posibilidad de enviar este correo electrónico al equipo de soporte del software.

Si no hay ningún programa disponible para el envío de correos electrónicos, se mostrará un mensaje de error.

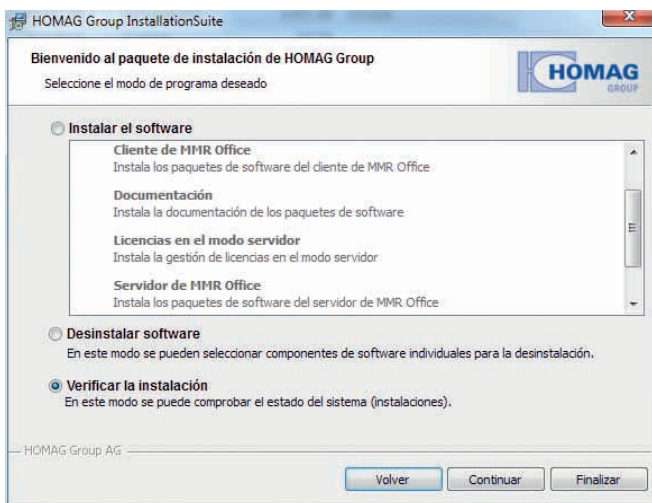


3.5.2 Diagnóstico y solución de las posibles causas de error

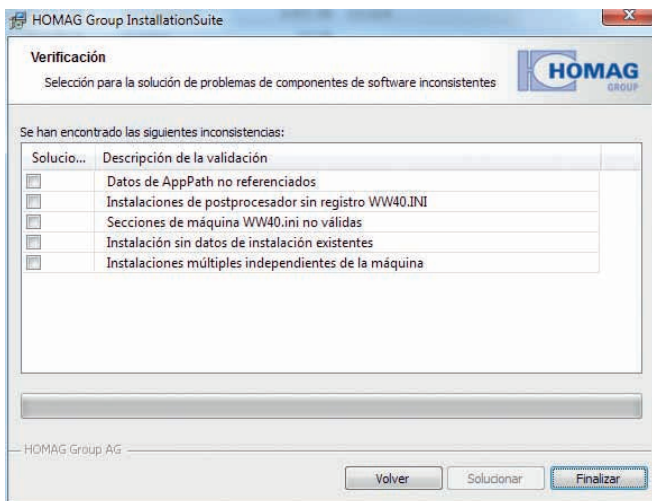
Además de la posibilidad de enviar un protocolo de evento, el paquete de instalación de HOMAG Group ofrece la posibilidad de realizar un diagnóstico de las posibles causas de error y solucionarlas.

Antes de la desinstalación, cierre todas las aplicaciones que se estén ejecutando en el sistema.

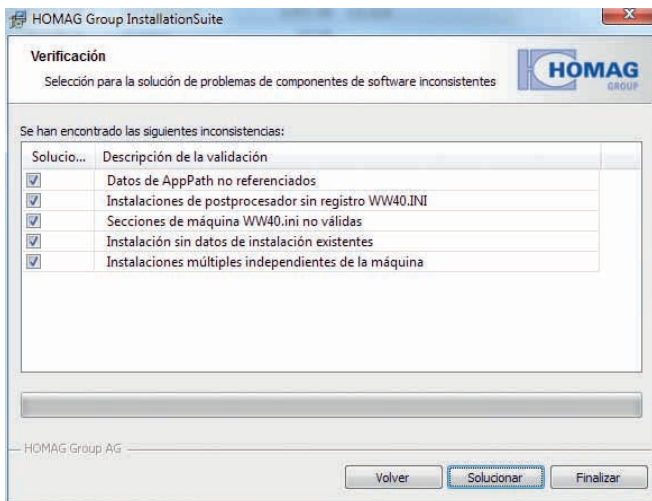
3.5.2.1 Seleccione **Verificar la instalación** para iniciar la comprobación.



3.5.2.2 Se mostrarán las causas de error halladas.



3.5.2.3 Seleccione todas las causas de error halladas y, a continuación, haga clic en **Solucionar**.



- 3.5.2.4 **Tras solucionar correctamente los errores, vuelva a ejecutar la función „Instalar el software“;** consulte → Instalación o actualización del software en el ordenador de un puesto de trabajo.

4 Desinstalación del software

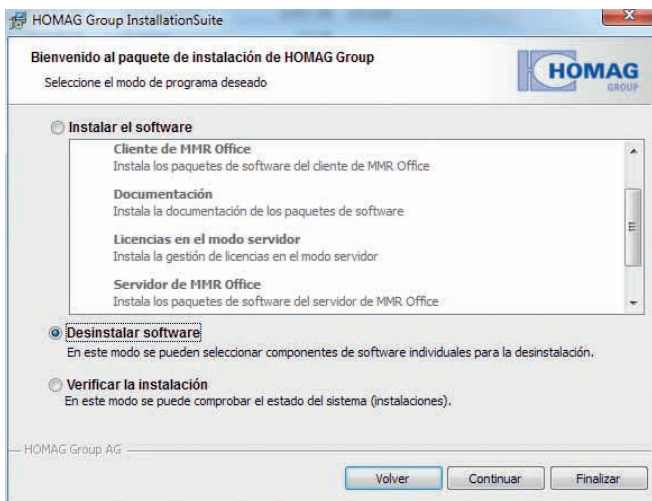
Esta función se utiliza para desinstalar el paquete de software disponible de HOMAG Group teniendo en cuenta sus dependencias.

Antes de empezar, cierre todas las aplicaciones abiertas. Asegúrese de tener permisos de administrador o de poder iniciar sesión como administrador.

Ejecute la desinstalación del software de HOMAG Group directamente a través del paquete de instalación de HOMAG Group.

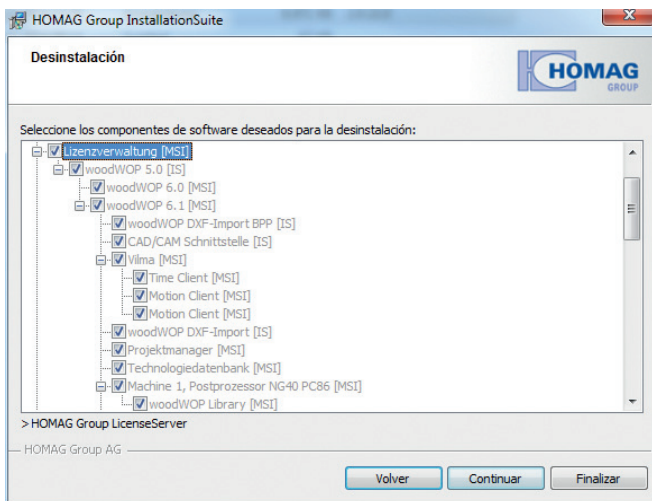
- 1) Inicie el paquete de instalación de HOMAG Group directamente desde el soporte USB y seleccione el modo de programa correspondiente, o bien
- 2) Inicie el paquete de instalación de HOMAG Group desde el menú Inicio (no hace falta utilizar el soporte USB).

4.1 Seleccione **Desinstalar software**:

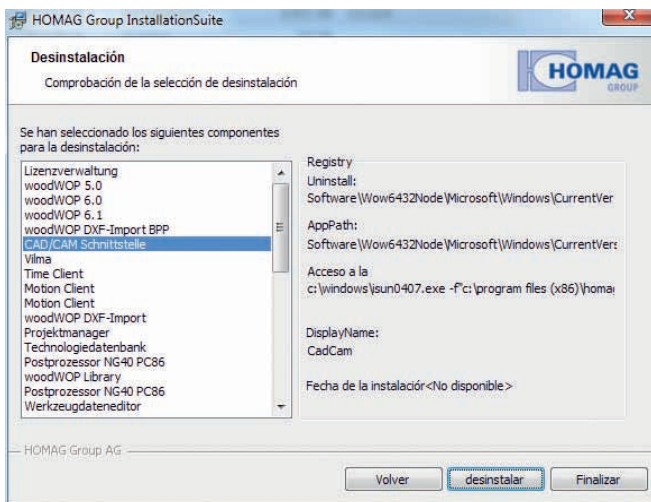


4.2 A continuación, se mostrarán las instalaciones conocidas disponibles para su selección.

La jerarquía de los productos en la estructura de árbol señala la dependencia de los productos. Si se selecciona un producto de una instancia superior, se seleccionarán automáticamente y desinstalarán también los productos que dependen de este.



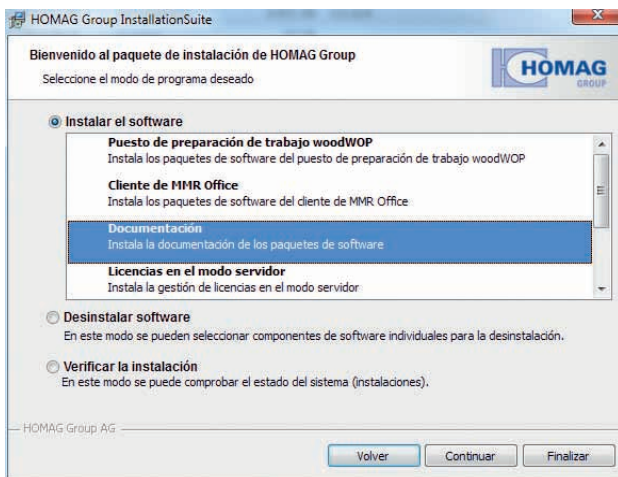
4.3 Se muestran los programas seleccionados con información detallada para la comprobación.



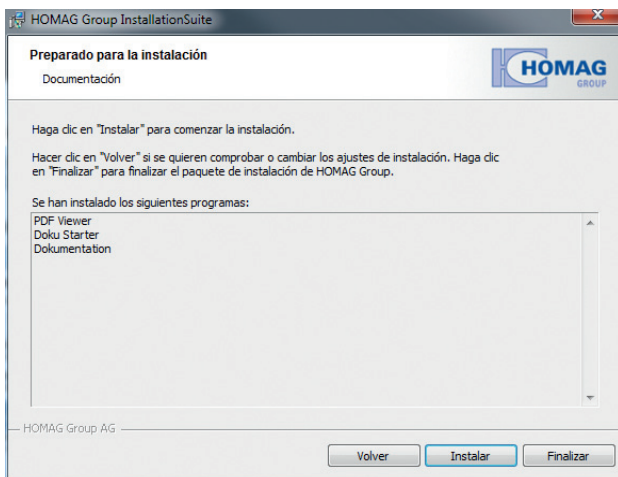
5 Instalación de la ayuda y la documentación

Los archivos de la ayuda de los productos de software individuales no forman parte de la instalación de los programas. De ser necesario, se pueden instalar por separado.

5.1 Seleccione **Instalar el software > Documentación**.



5.2 Se mostrarán los componentes que se van a instalar.



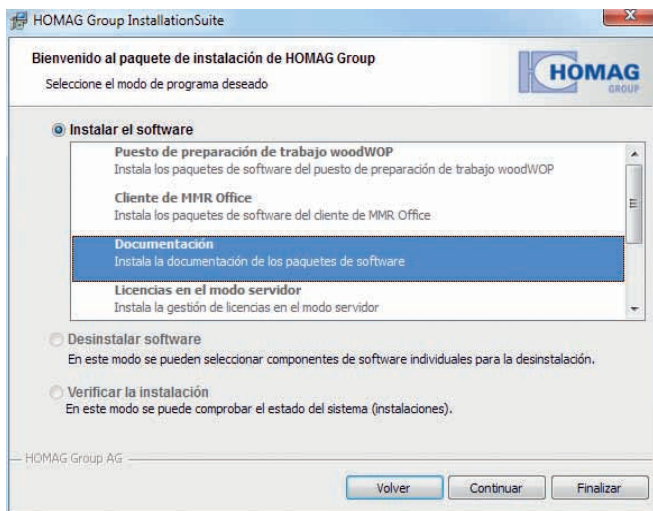
PDF Viewer	Programa para visualizar archivos PDF.
Doku Starter	Programa para seleccionar la documentación de la máquina cuando hay varios documentos disponibles.
Documentación	Archivos de ayuda y documentación disponibles en el soporte USB.

5.3 Haga clic en Instalar para instalar los componentes.

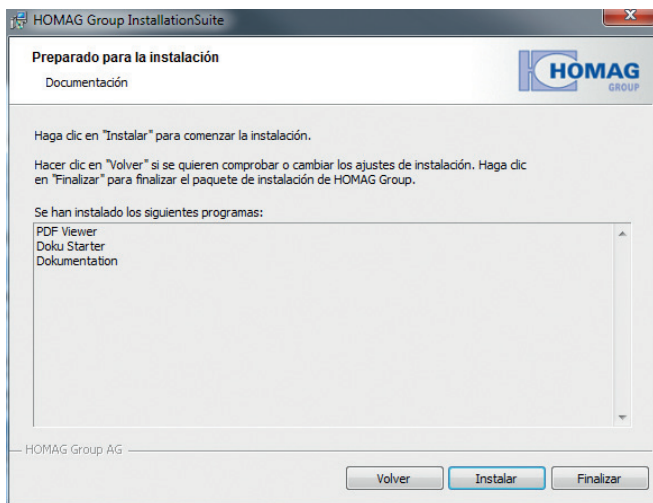
6 Actualización de la documentación de una máquina en el ordenador de una máquina

Con esta función se instalará o actualizará la documentación de la máquina en el ordenador de una máquina. El paquete de instalación de HOMAG Group reconoce automáticamente el entorno del ordenador de una máquina y mostrará como disponible solo la opción Instalar documentación.

6.1 Seleccione Instalar el software > **Documentación**.



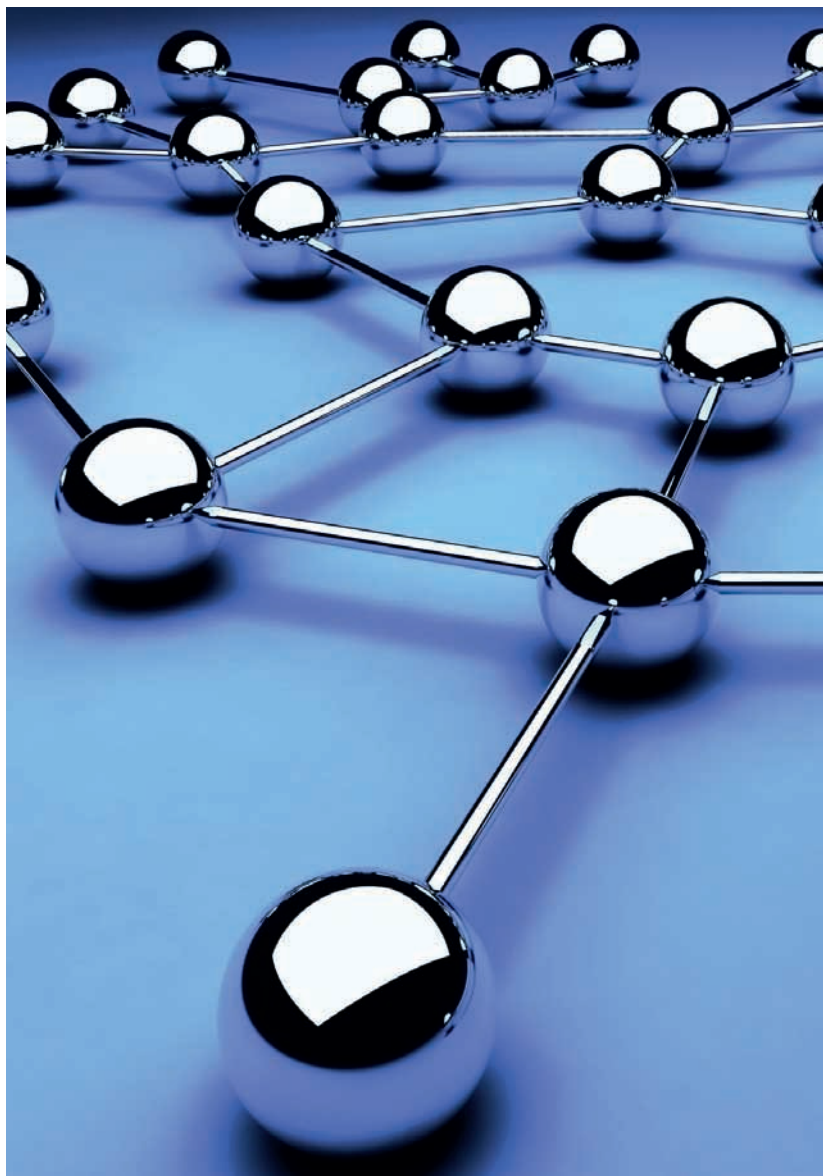
6.2 Se mostrarán los componentes que se van a instalar.



Información:

PDF Viewer	Programa para visualizar archivos PDF.
Doku Starter	Programa para seleccionar la documentación de la máquina cuando hay varios documentos disponibles.
Documentación	Archivos de ayuda y documentación disponibles en el soporte USB.

6.3 Haga clic en Instalar para instalar los componentes o actualizar una documentación de la máquina disponible.





**Choose the Original
Choose Success!**



WEEKE Bohrsysteme GmbH
Benzstraße 10-16
33442 Herzebrock-Clarholz
Deutschland
Tel.: +49 5245 445-0
Fax: +49 5245 445-44139
info@weeke.de
www.weeke.com



HOMAG Holzbearbeitungssysteme GmbH
Homagstraße 3-5
72296 Schopfloch
Deutschland
Tel. +49 7443 13-0
Fax: +49 7443 13-2300
info@homag.de
www.homag.com